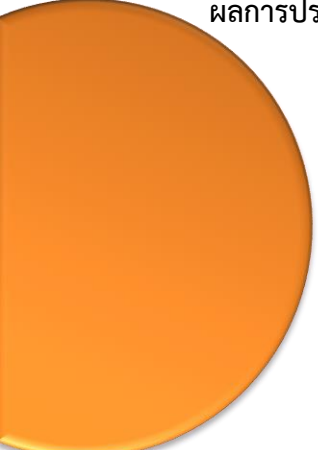
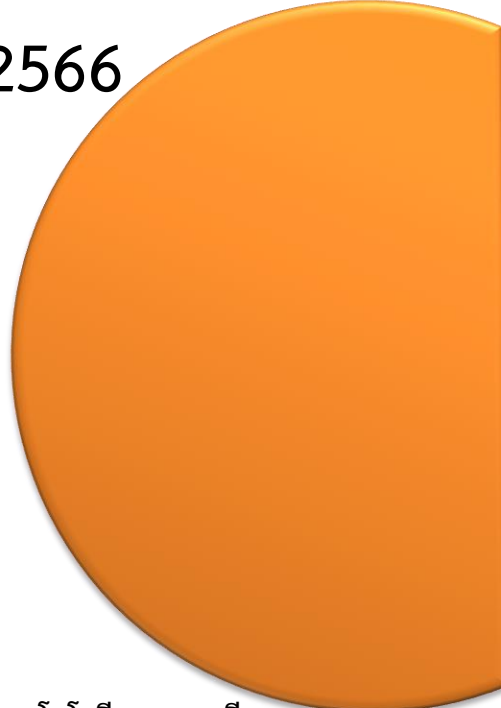


มาตรการส่งเสริมคุณธรรมและความโปร่งใส  
มหาวิทยาลัยเทคโนโลยีราชมงคลอีสาน  
ประจำปีงบประมาณ พ.ศ. 2566

ผลการประเมินคุณธรรมและความโปร่งใสในการดำเนินงานของมหาวิทยาลัยเทคโนโลยีราชมงคลอีสาน  
(Integrity and Transparency Assessment : ITA)

ประจำปีงบประมาณ พ.ศ. 2566  
ประเภท สถาบันอุดมศึกษา



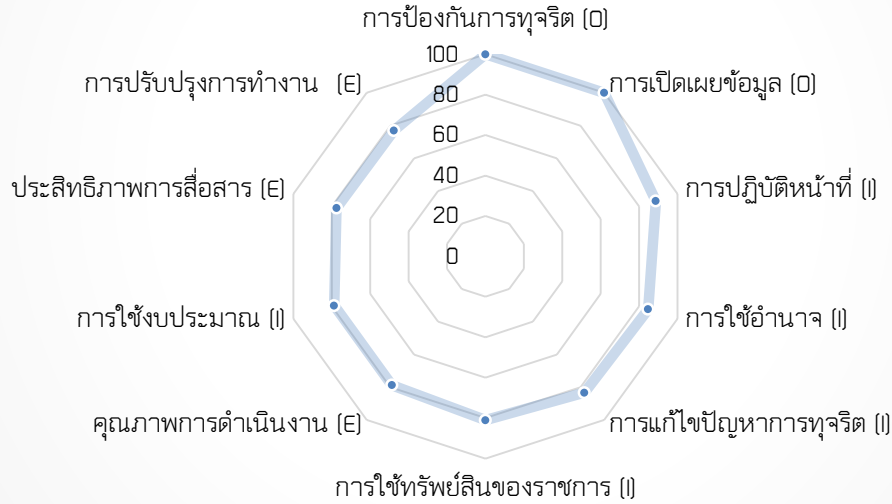
การประเมินคุณธรรมและความโปร่งใสในการดำเนินงานของหน่วยงานภาครัฐ (Integrity and Transparency Assessment : ITA) ประจำปีงบประมาณ พ.ศ. 2565 นั้น เป็นการประเมินคุณธรรมและความโปร่งใสในการดำเนินงานของหน่วยงานภาครัฐผ่านระบบเทคโนโลยีสารสนเทศ (Integrity and Transparency Assessment System : ITAS) ซึ่งมีวัตถุประสงค์เพื่อประเมินผลระดับคุณธรรมและความโปร่งใสในการดำเนินงานของหน่วยงานของรัฐ เพื่อให้ได้ข้อเสนอแนะในการปรับปรุงหรือพัฒนาด้านคุณธรรมและความโปร่งใสและนำผลการประเมินไปปรับปรุงพัฒนาตนเองด้านคุณธรรมและความโปร่งใสอย่างเคร่งครัด อีกทั้งยังจัดให้มีการจัดทำมาตรการในการป้องกันและปราบปรามการทุจริตทั้งในระดับนโยบายและในระดับปฏิบัติของหน่วยงานภาครัฐที่เข้ารับการประเมิน โดยประเมินจาก 3 แหล่งข้อมูล คือ 1) ผู้มีส่วนได้ส่วนเสียภายใน (Internal Integrity and Transparency Assessment : IIT) จำนวน 328 คน 2) ผู้มีส่วนได้ส่วนเสียภายนอก (External Integrity and Transparency Assessment : EIT) จำนวน 855 คน 3) การเปิดเผยข้อมูลสาธารณะ (Open Data Integrity and Transparency Assessment : OIT) โดยมีตัวชี้วัดการประเมิน 10 ตัวชี้วัด ได้แก่ 1) การปฏิบัติหน้าที่ 2) การใช้งบประมาณ 3) การใช้อำนาจ 4) การใช้ทรัพย์สินของราชการ 5) การแก้ไขปัญหาการทุจริต 6) คุณภาพการดำเนินงาน 7) ประสิทธิภาพการสื่อสาร 8) การปรับปรุงการทำงาน 9) การเปิดเผยข้อมูล 10) การป้องกันการทุจริต สำหรับผลการประเมินคุณธรรมและความโปร่งใสในการดำเนินงานของมหาวิทยาลัยเทคโนโลยีราชมงคลอีสาน สรุปผลได้ดังนี้

### 1. ผลการประเมินคุณธรรมและความโปร่งใสในการดำเนินงาน

ผลการประเมินคุณธรรมและความโปร่งใสในการดำเนินงาน โดยภาพรวมได้คะแนนเท่ากับ ร้อยละ 88.30 คะแนน ระดับผลการประเมิน A ผลการประเมิน ผ่าน ซึ่งถือว่ามีความคุณธรรมและความโปร่งใสในการดำเนินงานระดับ สูงมาก

เมื่อพิจารณาตามดัชนี พบว่า ดัชนีการเปิดเผยข้อมูล และดัชนีการป้องกันการทุจริต ได้คะแนนสูงสุด เท่ากับร้อยละ 100 รองลงมาคือ ดัชนีการปฏิบัติหน้าที่ ได้คะแนนเท่ากับร้อยละ 88.61 ดัชนีการใช้อำนาจ ได้คะแนนเท่ากับร้อยละ 84.66 ดัชนีการแก้ไขปัญหาการทุจริต ได้คะแนนเท่ากับร้อยละ 83.28 ดัชนีการใช้ทรัพย์สินของราชการ ได้คะแนนเท่ากับร้อยละ 81.04 ดัชนีคุณภาพการดำเนินงาน ได้คะแนนเท่ากับร้อยละ 78.72 ดัชนีการใช้งบประมาณ ได้คะแนนเท่ากับร้อยละ 78.70 ดัชนีประสิทธิภาพการสื่อสาร ได้คะแนนเท่ากับร้อยละ 77.47 และ ดัชนีการปรับปรุงการทำงาน ได้คะแนนเท่ากับร้อยละ 77.02 ดังแสดงผลการดำเนินงานในภาพที่ 1

คะแนนภาพรวม มหาวิทยาลัยเทคโนโลยีราชมงคลอีสาน  
ประจำปีงบประมาณ 2565 : 88.30 คะแนน ระดับผลการประเมิน A



ภาพที่ 1 ผลคะแนนภาพรวม มหาวิทยาลัยเทคโนโลยีราชมงคลอีสาน

คะแนนสูงสุดรายตัวชี้วัด

อันดับ	ตัวชี้วัด	คะแนน
1	การป้องกันการทุจริต	100.00
2	การเปิดเผยข้อมูล	100.00
3	การปฏิบัติหน้าที่	88.61
4	การใช้อำนาจ	84.66
5	การแก้ไขปัญหาการทุจริต	83.28
6	การใช้ทรัพย์สินของราชการ	81.04
7	คุณภาพการดำเนินงาน	78.72
8	การใช้งบประมาณ	78.70
9	ประสิทธิภาพการสื่อสาร	77.47
10	การปรับปรุงการทำงาน	77.02

การรับรู้ของผู้มีส่วนได้ส่วนเสียภายใน (IIT)  
ตัวชี้วัดที่ 1 การปฏิบัติหน้าที่ ( ได้ 88.61 คะแนน )

I1 บุคลากรในหน่วยงานของท่าน ปฏิบัติงานหรือให้บริการแก่ผู้ที่มาติดต่อ ตามประเด็นดังต่อไปนี้ มากน้อยเพียงใด						82.55
หัวข้อการประเมิน	น้อยที่สุด หรือไม่มี เลย	น้อย	มาก	มากที่สุด	คะแนน	
เป็นไปตามขั้นตอนที่กำหนด	2.44%	1.83%	40.24%	55.49%	83.05	
เป็นไปตามระยะเวลาที่กำหนด	1.83%	2.44%	43.90%	51.83%	82.05	

I2 บุคลากรในหน่วยงานของท่าน ปฏิบัติงานหรือให้บริการ แก่ผู้มาติดต่อทั่ว ๆ ไป กับผู้มาติดต่อที่รู้จักเป็นการส่วนตัวอย่างเท่าเทียมกัน มากน้อยเพียงใด						81.44
หัวข้อการประเมิน	น้อยที่สุด หรือไม่มี เลย	น้อย	มาก	มากที่สุด	คะแนน	
บุคลากรในหน่วยงานของท่าน ปฏิบัติงานหรือให้บริการ แก่ผู้มาติดต่อทั่ว ๆ ไป กับผู้มาติดต่อที่รู้จักเป็นการส่วนตัวอย่างเท่าเทียมกัน มากน้อยเพียงใด	1.22%	3.96%	44.51%	50.30%	81.44	

I3 บุคลากรในหน่วยงานของท่าน มีพฤติกรรมในการปฏิบัติงาน ตามประเด็นดังต่อไปนี้ อย่างไร						83.74
หัวข้อการประเมิน	น้อยที่สุด หรือไม่มี เลย	น้อย	มาก	มากที่สุด	คะแนน	
มุ่งผลสำเร็จของงาน	0.00%	1.22%	40.55%	58.23%	85.80	
ให้ความสำคัญกับงานมากกว่าธุระส่วนตัว	0.61%	2.13%	46.65%	50.61%	82.57	
พร้อมรับผิดชอบ หากความผิดพลาดเกิดจากตนเอง	0.30%	3.35%	44.21%	52.13%	82.86	

I4 บุคลากรในหน่วยงานของท่าน มีการเรียกรับสิ่งดังต่อไปนี้ จากผู้มาติดต่อ เพื่อแลกกับการปฏิบัติงาน การอนุมัติ อนุญาต หรือให้บริการหรือไม่				96.54
หัวข้อการประเมิน	มี	ไม่มี	คะแนน	
เงิน	3.05%	96.95%	96.95	
ทรัพย์สิน	3.05%	96.95%	96.95	
ประโยชน์อื่น ๆ ที่อาจคำนวณเป็นเงินได้ เช่น การลดราคา การรับความบันเทิง เป็นต้น	4.27%	95.73%	95.73	

I5 นอกเหนือจากการรับจากญาติหรือจากบุคคล ที่ให้กันในโอกาสต่าง ๆ โดยปกติตามขนบธรรมเนียม ประเพณี หรือวัฒนธรรม หรือให้กันตามมารยาทที่ปฏิบัติกันในสังคมแล้ว บุคลากรในหน่วยงานของท่าน มีการรับสิ่งดังต่อไปนี้ หรือไม่				93.90
หัวข้อการประเมิน	มี	ไม่มี	คะแนน	
เงิน	5.79%	94.21%	94.21	
ทรัพย์สิน	5.18%	94.82%	94.82	
ประโยชน์อื่น ๆ ที่อาจคำนวณเป็นเงินได้ เช่น การลดราคา การรับความบันเทิง เป็นต้น	7.32%	92.68%	92.68	

I6 บุคลากรในหน่วยงานของท่าน มีการให้สิ่งดังต่อไปนี้ แก่บุคคลภายนอกหรือภาคเอกชน เพื่อสร้างความสัมพันธ์ที่ดีและคาดหวังให้มีการตอบแทนในอนาคต หรือไม่				93.50
หัวข้อการประเมิน	มี	ไม่มี	คะแนน	
เงิน	5.49%	94.51%	94.51	
ทรัพย์สิน	5.79%	94.21%	94.21	
ประโยชน์อื่น ๆ เช่น การยกเว้นค่าบริการ การอำนวยความสะดวกเป็นกรณีพิเศษ เป็นต้น	8.23%	91.77%	91.77	

## ตัวชี้วัดที่ 2 การใช้งบประมาณ ( ได้ 78.70 คะแนน )

17 ท่านรู้เกี่ยวกับแผนการใช้จ่ายงบประมาณประจำปี ของหน่วยงานของท่าน มากน้อยเพียงใด 62.97					
หัวข้อการประเมิน	น้อยที่สุด หรือไม่มี เลย	น้อย	มาก	มากที่สุด	คะแนน
ท่านรู้เกี่ยวกับแผนการใช้จ่ายงบประมาณประจำปี ของหน่วยงานของท่าน มากน้อยเพียงใด	7.01%	23.48%	43.29%	26.22%	62.97
18 หน่วยงานของท่าน ใช้จ่ายงบประมาณ โดยคำนึงถึงประเด็นดังต่อไปนี้ มากน้อยเพียงใด 81.94					
หัวข้อการประเมิน	น้อยที่สุด หรือไม่มี เลย	น้อย	มาก	มากที่สุด	คะแนน
คุ้มค่าต่อประโยชน์ที่ได้รับ	0.91%	4.27%	43.60%	51.22%	81.84
เป็นไปตามวัตถุประสงค์ของงบประมาณที่ตั้งไว้	0.61%	4.27%	43.90%	51.22%	82.04
19 หน่วยงานของท่าน ใช้จ่ายงบประมาณเพื่อประโยชน์ส่วนตัว กลุ่ม หรือพวกพ้อง มากน้อยเพียงใด 84.38					
หัวข้อการประเมิน	น้อยที่สุด หรือไม่มี เลย	น้อย	มาก	มากที่สุด	คะแนน
หน่วยงานของท่าน ใช้จ่ายงบประมาณเพื่อประโยชน์ส่วนตัว กลุ่ม หรือพวกพ้อง มากน้อยเพียงใด	67.99%	19.51%	10.06%	2.44%	84.38
110 บุคลากรในหน่วยงานของท่าน มีการเบิกจ่ายเงิน ที่เป็นเท็จ เช่น ค่าทำงานล่วงเวลา ค่าวัสดุอุปกรณ์ หรือค่าเดินทาง ฯลฯ มากน้อยเพียงใด 90.08					
หัวข้อการประเมิน	น้อยที่สุด หรือไม่มี เลย	น้อย	มาก	มากที่สุด	คะแนน
บุคลากรในหน่วยงานของท่าน มีการเบิกจ่ายเงิน ที่เป็นเท็จ เช่น ค่าทำงานล่วงเวลา ค่าวัสดุอุปกรณ์ หรือค่าเดินทาง ฯลฯ มากน้อยเพียงใด	78.05%	15.85%	4.27%	1.83%	90.08

I11 หน่วยงานของท่าน มีการจัดซื้อจัดจ้าง/การจัดหาพัสดุ และการตรวจรับพัสดุในลักษณะดังต่อไปนี้ มากน้อยเพียงใด						81.61
หัวข้อการประเมิน	น้อยที่สุด หรือไม่มี เลย	น้อย	มาก	มากที่สุด	คะแนน	
โปร่งใส ตรวจสอบได้	1.83%	3.66%	33.23%	61.28%	84.75	
เอื้อประโยชน์ให้ผู้ประกอบการรายใดรายหนึ่ง	63.72%	16.16%	11.89%	8.23%	78.47	

I12 หน่วยงานของท่าน เปิดโอกาสให้ท่าน มีส่วนร่วม ในการตรวจสอบการใช้จ่ายงบประมาณ ตามประเด็นดังต่อไปนี้ มากน้อยเพียงใด						71.20
หัวข้อการประเมิน	น้อยที่สุด หรือไม่มี เลย	น้อย	มาก	มากที่สุด	คะแนน	
สอบถาม	4.57%	11.59%	43.60%	40.24%	73.28	
ทักท้วง	5.49%	14.63%	43.29%	36.59%	70.42	
ร้องเรียน	6.71%	14.63%	41.16%	37.50%	69.91	

ตัวชี้วัดที่ 3 การใช้อำนาจ ( ได้ 84.66 คะแนน )

I13 ท่านได้รับมอบหมายงานจากผู้บังคับบัญชาอย่างเป็นธรรม มากน้อยเพียงใด						78.62
หัวข้อการประเมิน	น้อยที่สุด หรือไม่มี เลย	น้อย	มาก	มากที่สุด	คะแนน	
ท่านได้รับมอบหมายงานจากผู้บังคับบัญชาอย่างเป็นธรรม มากน้อยเพียงใด	0.30%	4.57%	54.57%	40.55%	78.62	

I14 ท่านได้รับการประเมินผลการปฏิบัติงาน จากผู้บังคับบัญชาอย่างเป็นธรรม มากน้อยเพียงใด 77.50					
หัวข้อการประเมิน	น้อยที่สุด หรือไม่มี เลย	น้อย	มาก	มากที่สุด	คะแนน
ท่านได้รับการประเมินผลการปฏิบัติงาน จากผู้บังคับบัญชาอย่างเป็นธรรม มากน้อยเพียงใด	0.30%	5.79%	55.49%	38.41%	77.50
I15 ผู้บังคับบัญชาของท่าน มีการคัดเลือกผู้เข้ารับการฝึกอบรม การศึกษาดูงาน หรือการให้ทุนการศึกษา อย่างเป็นธรรม มากน้อยเพียงใด 78.59					
หัวข้อการประเมิน	น้อยที่สุด หรือไม่มี เลย	น้อย	มาก	มากที่สุด	คะแนน
ผู้บังคับบัญชาของท่าน มีการคัดเลือกผู้เข้ารับการฝึกอบรม การศึกษาดูงาน หรือการให้ทุนการ ศึกษา อย่างเป็นธรรม มากน้อยเพียงใด	0.61%	7.32%	48.17%	43.90%	78.59
I16 ท่านเคยถูกผู้บังคับบัญชาสั่งการให้ทำธุระส่วนตัวของผู้บังคับบัญชา มากน้อยเพียงใด 88.56					
หัวข้อการประเมิน	น้อยที่สุด หรือไม่มี เลย	น้อย	มาก	มากที่สุด	คะแนน
ท่านเคยถูกผู้บังคับบัญชาสั่งการให้ทำธุระส่วนตัวของผู้บังคับบัญชา มากน้อยเพียงใด	74.39%	18.60%	5.18%	1.83%	88.56
I17 ท่านเคยถูกผู้บังคับบัญชาสั่งการให้ทำในสิ่งที่ไม่ถูกต้อง หรือมีความเสี่ยงต่อการทุจริต มากน้อยเพียงใด 94.33					
หัวข้อการประเมิน	น้อยที่สุด หรือไม่มี เลย	น้อย	มาก	มากที่สุด	คะแนน
ท่านเคยถูกผู้บังคับบัญชาสั่งการให้ทำในสิ่งที่ไม่ถูกต้อง หรือมีความเสี่ยงต่อการทุจริต มาก น้อยเพียงใด	88.11%	7.93%	2.74%	1.22%	94.33



I18 การบริหารงานบุคคลของหน่วยงานของท่าน มีลักษณะดังต่อไปนี้ มากน้อยเพียงใด						90.38
หัวข้อการประเมิน	น้อยที่สุด หรือไม่มี เลย	น้อย	มาก	มากที่สุด	คะแนน	
ถูกแทรกแซงจากผู้มีอำนาจ	75.00%	17.07%	6.40%	1.52%	88.55	
มีการซื้อขายตำแหน่ง	87.20%	9.45%	2.44%	0.91%	94.33	
เอื้อประโยชน์ให้กลุ่มหรือพวกพ้อง	75.61%	16.46%	4.88%	3.05%	88.25	

ตัวชี้วัดที่ 4 การใช้ทรัพย์สินของราชการ ( ได้ 81.04 คะแนน )

I19 บุคลากรในหน่วยงานของท่าน มีการเอาทรัพย์สินของราชการ ไปเป็นของส่วนตัว หรือนำไปให้กลุ่มหรือพวกพ้อง มากน้อยเพียงใด						93.43
หัวข้อการประเมิน	น้อยที่สุด หรือไม่มี เลย	น้อย	มาก	มากที่สุด	คะแนน	
บุคลากรในหน่วยงานของท่าน มีการเอาทรัพย์สินของราชการ ไปเป็นของส่วนตัว หรือนำไปให้กลุ่มหรือพวกพ้อง มากน้อยเพียงใด	83.84%	13.41%	1.83%	0.91%	93.43	

I20 ขั้นตอนการขออนุญาตเพื่อยืมทรัพย์สินของราชการ ไปใช้ปฏิบัติงานในหน่วยงานของท่าน มีความสะดวกมากน้อยเพียงใด						67.51
หัวข้อการประเมิน	น้อยที่สุด หรือไม่มี เลย	น้อย	มาก	มากที่สุด	คะแนน	
ขั้นตอนการขออนุญาตเพื่อยืมทรัพย์สินของราชการ ไปใช้ปฏิบัติงานในหน่วยงานของท่าน มีความสะดวกมากน้อยเพียงใด	6.10%	13.72%	52.13%	28.05%	67.51	

I21 ถ้าต้องมีการขอยืมทรัพย์สินของราชการ ไปใช้ปฏิบัติงาน บุคลากรในหน่วยงานของท่าน มีการขออนุญาตอย่างถูกต้อง มากน้อยเพียงใด 80.41					
หัวข้อการประเมิน	น้อยที่สุด หรือไม่มี เลย	น้อย	มาก	มากที่สุด	คะแนน
ถ้าต้องมีการขอยืมทรัพย์สินของราชการ ไปใช้ปฏิบัติงาน บุคลากรในหน่วยงานของท่าน มีการ ขออนุญาตอย่างถูกต้อง มากน้อยเพียงใด	2.44%	4.27%	43.29%	50.00%	80.41
I22 บุคคลภายนอกหรือภาคเอกชน มีการนำทรัพย์สินของราชการไปใช้ โดยไม่ได้ขออนุญาตอย่างถูกต้อง จากหน่วยงานของท่าน มากน้อย เพียงใด 93.02					
หัวข้อการประเมิน	น้อยที่สุด หรือไม่มี เลย	น้อย	มาก	มากที่สุด	คะแนน
บุคคลภายนอกหรือภาคเอกชน มีการนำทรัพย์สินของราชการไปใช้ โดยไม่ได้ขออนุญาตอย่าง ถูกต้อง จากหน่วยงานของท่าน มากน้อยเพียงใด	84.15%	11.89%	2.74%	1.22%	93.02
I23 ท่านรู้แนวปฏิบัติของหน่วยงานของท่าน เกี่ยวกับการใช้ทรัพย์สินของราชการที่ถูกต้อง มากน้อยเพียงใด 73.00					
หัวข้อการประเมิน	น้อยที่สุด หรือไม่มี เลย	น้อย	มาก	มากที่สุด	คะแนน
ท่านรู้แนวปฏิบัติของหน่วยงานของท่าน เกี่ยวกับการใช้ทรัพย์สินของราชการที่ถูกต้อง มาก น้อยเพียงใด	3.05%	10.98%	50.30%	35.67%	73.00
I24 หน่วยงานของท่าน มีการกำกับดูแลและตรวจสอบการใช้ทรัพย์สินของราชการ เพื่อป้องกันไม่ให้นำไปใช้ประโยชน์ส่วนตัว กลุ่ม หรือ พวกพ้อง มากน้อยเพียงใด 78.89					
หัวข้อการประเมิน	น้อยที่สุด หรือไม่มี เลย	น้อย	มาก	มากที่สุด	คะแนน
หน่วยงานของท่าน มีการกำกับดูแลและตรวจสอบการใช้ทรัพย์สินของราชการ เพื่อป้องกันไม่ ให้มีการนำไปใช้ประโยชน์ส่วนตัว กลุ่ม หรือพวกพ้อง มากน้อยเพียงใด	2.13%	6.40%	44.51%	46.95%	78.89

ตัวชี้วัดที่ 5 การแก้ไขปัญหาการทุจริต ( ได้ 83.28 คะแนน )

I25 ผู้บริหารสูงสุดของหน่วยงานของท่าน ให้ความสำคัญกับการต่อต้านการทุจริต มากน้อยเพียงใด						85.37
หัวข้อการประเมิน	น้อยที่สุด หรือไม่มี เลย	น้อย	มาก	มากที่สุด	คะแนน	
ผู้บริหารสูงสุดของหน่วยงานของท่าน ให้ความสำคัญกับการต่อต้านการทุจริต มากน้อยเพียงใด	0.00%	4.57%	35.06%	60.37%	85.37	

I26 หน่วยงานของท่าน มีการดำเนินการ ดังต่อไปนี้ หรือไม่						90.40
หัวข้อการประเมิน	มี	ไม่มี	คะแนน			
ทบทวนนโยบายหรือมาตรการป้องกันการทุจริตในหน่วยงานให้มีประสิทธิภาพ	92.68%	7.32%	92.68			
จัดทำแผนงานด้านการป้องกันและปราบปรามการทุจริตของหน่วยงาน	88.11%	11.89%	88.11			

I27 หน่วยงานของท่านมีปัญหาการทุจริตที่ยังไม่ได้รับการแก้ไข มากน้อยเพียงใด						84.71
หัวข้อการประเมิน	น้อยที่สุด หรือไม่มี เลย	น้อย	มาก	มากที่สุด	คะแนน	
หน่วยงานของท่านมีปัญหาการทุจริตที่ยังไม่ได้รับการแก้ไข มากน้อยเพียงใด	65.85%	24.70%	7.01%	2.44%	84.71	

I28 หน่วยงานของท่าน มีการดำเนินการดังต่อไปนี้ ต่อการทุจริตในหน่วยงาน มากน้อยเพียงใด						80.54
หัวข้อการประเมิน	น้อยที่สุด หรือไม่มี เลย	น้อย	มาก	มากที่สุด	คะแนน	
เผื่อระวังการทุจริต	1.52%	5.79%	41.46%	51.22%	80.91	
ตรวจสอบการทุจริต	1.22%	6.40%	42.38%	50.00%	80.51	
ลงโทษทางวินัย เมื่อมีการทุจริต	1.83%	7.01%	40.24%	50.91%	80.19	

I29 หน่วยงานของท่าน มีการนำผลการตรวจสอบของฝ่ายตรวจสอบ ทั้งภายในและภายนอกหน่วยงานไปปรับปรุงการทำงาน เพื่อป้องกันการทุจริตในหน่วยงาน มากน้อยเพียงใด						81.73
หัวข้อการประเมิน	น้อยที่สุด หรือไม่มี เลย	น้อย	มาก	มากที่สุด	คะแนน	
หน่วยงานของท่าน มีการนำผลการตรวจสอบของฝ่ายตรวจสอบ ทั้งภายในและภายนอกหน่วยงานไปปรับปรุงการทำงาน เพื่อป้องกันการทุจริตในหน่วยงาน มากน้อยเพียงใด	0.61%	5.79%	41.77%	51.83%	81.73	

I30 หากท่านพบเห็นแนวโน้มการทุจริตที่จะเกิดขึ้นในหน่วยงานของท่าน ท่านมีความคิดเห็นต่อประเด็นดังต่อไปนี้ อย่างไร						76.95
หัวข้อการประเมิน	น้อยที่สุด หรือไม่มี เลย	น้อย	มาก	มากที่สุด	คะแนน	
สามารถร้องเรียนและส่งหลักฐานได้อย่างสะดวก	0.61%	9.45%	46.95%	42.99%	77.56	
สามารถติดตามผลการร้องเรียนได้	0.91%	10.37%	47.87%	40.85%	76.34	
มั่นใจว่าจะมีการดำเนินการอย่างตรงไปตรงมา	1.22%	7.62%	46.95%	44.21%	78.18	
มั่นใจว่าจะปลอดภัยและไม่มีผลกระทบต่อตนเอง	1.52%	12.20%	44.21%	42.07%	75.72	

การรับรู้ของผู้มีส่วนได้ส่วนเสียภายนอก (EIT)  
ตัวชี้วัดที่ 6 คุณภาพการดำเนินงาน ( ได้ 78.72 คะแนน )

E1 เจ้าหน้าที่ของหน่วยงานที่ท่านติดต่อ ปฏิบัติงาน/ให้บริการแก่ท่าน ตามประเด็นดังต่อไปนี้ มากน้อยเพียงใด						71.85
หัวข้อการประเมิน	น้อยที่สุด หรือไม่มี เลย	น้อย	มาก	มากที่สุด	คะแนน	
เป็นไปตามขั้นตอนที่กำหนด	7.37%	4.56%	53.45%	34.62%	71.94	
เป็นไปตามระยะเวลาที่กำหนด	6.90%	6.08%	52.28%	34.74%	71.77	
E2 เจ้าหน้าที่ของหน่วยงานที่ท่านติดต่อ ปฏิบัติงาน/ให้บริการแก่ท่าน กับผู้มาติดต่ออื่น ๆ อย่างเท่าเทียมกันมากน้อยเพียงใด						77.68
หัวข้อการประเมิน	น้อยที่สุด หรือไม่มี เลย	น้อย	มาก	มากที่สุด	คะแนน	
เจ้าหน้าที่ของหน่วยงานที่ท่านติดต่อ ปฏิบัติงาน/ให้บริการแก่ท่าน กับผู้มาติดต่ออื่น ๆ อย่างเท่าเทียมกันมากน้อยเพียงใด	1.17%	3.51%	56.96%	38.36%	77.68	
E3 เจ้าหน้าที่ของหน่วยงานที่ท่านติดต่อ มีการปิดบังหรือบิดเบือนข้อมูลเกี่ยวกับการดำเนินการ/ให้บริการแก่ท่าน มากน้อยเพียงใด						75.47
หัวข้อการประเมิน	น้อยที่สุด หรือไม่มี เลย	น้อย	มาก	มากที่สุด	คะแนน	
เจ้าหน้าที่ของหน่วยงานที่ท่านติดต่อ มีการปิดบังหรือบิดเบือนข้อมูลเกี่ยวกับการดำเนินการ/ให้บริการแก่ท่าน มากน้อยเพียงใด	57.66%	17.54%	18.36%	6.43%	75.47	

E4 ในระยะเวลา 1 ปีที่ผ่านมา ท่านเคยถูกเจ้าหน้าที่ของหน่วยงานที่ท่านติดต่อร้องขอให้จ่ายหรือให้สิ่งดังต่อไปนี้ เพื่อแลกกับการปฏิบัติงาน การอนุมัติ อนุญาต หรือให้บริการ หรือไม่				92.44
หัวข้อการประเมิน	มี	ไม่มี	คะแนน	
เงิน	7.84%	92.16%	92.16	
ทรัพย์สิน	6.43%	93.57%	93.57	
ประโยชน์อื่น ๆ ที่อาจคำนวณเป็นเงินได้ เช่น การลดราคา การให้ความบันเทิง เป็นต้น	8.42%	91.58%	91.58	

E5 หน่วยงานที่ท่านติดต่อ มีการดำเนินงาน โดยคำนึงถึงประโยชน์ของประชาชนและส่วนรวมเป็นหลัก มากน้อยเพียงใด					76.16
หัวข้อการประเมิน	น้อยที่สุด หรือไม่มีเลย	น้อย	มาก	มากที่สุด	คะแนน
หน่วยงานที่ท่านติดต่อ มีการดำเนินงาน โดยคำนึงถึงประโยชน์ของประชาชนและส่วนรวมเป็นหลัก มากน้อยเพียงใด	0.47%	5.85%	58.95%	34.74%	76.16

ตัวชี้วัดที่ 7 ประสิทธิภาพการสื่อสาร ( ได้ 77.47 คะแนน )

E6 การเผยแพร่ข้อมูลของหน่วยงานที่ท่านติดต่อ มีลักษณะดังต่อไปนี้ มากน้อยเพียงใด					73.02
หัวข้อการประเมิน	น้อยที่สุด หรือไม่มีเลย	น้อย	มาก	มากที่สุด	คะแนน
เข้าถึงง่าย ไม่ซับซ้อน	4.56%	7.95%	54.27%	33.22%	72.20
มีช่องทางหลากหลาย	3.74%	7.95%	51.81%	36.49%	73.83

E7 หน่วยงานที่ท่านติดต่อ มีการเผยแพร่ผลงานหรือข้อมูลที่สาธารณชนควรรับทราบอย่างชัดเจน มากน้อยเพียงใด						74.09
หัวข้อการประเมิน	น้อยที่สุด หรือไม่มี เลย	น้อย	มาก	มากที่สุด	คะแนน	
หน่วยงานที่ท่านติดต่อ มีการเผยแพร่ผลงานหรือข้อมูลที่สาธารณชนควรรับทราบอย่างชัดเจน มากน้อยเพียงใด	1.99%	6.78%	58.71%	32.51%	74.09	

E8 หน่วยงานที่ท่านติดต่อ มีช่องทางรับฟังคำติชมหรือความคิดเห็นเกี่ยวกับการดำเนินงาน/การให้บริการ หรือไม่				87.60
หัวข้อการประเมิน	มี	ไม่มี	คะแนน	
หน่วยงานที่ท่านติดต่อ มีช่องทางรับฟังคำติชมหรือความคิดเห็นเกี่ยวกับการดำเนินงาน/การให้บริการ หรือไม่	87.60%	12.40%	87.60	

E9 หน่วยงานที่ท่านติดต่อ มีการชี้แจงและตอบคำถาม เมื่อมีข้อกังวลสงสัยเกี่ยวกับการดำเนินงานได้อย่างชัดเจน มากน้อยเพียงใด						74.99
หัวข้อการประเมิน	น้อยที่สุด หรือไม่มี เลย	น้อย	มาก	มากที่สุด	คะแนน	
หน่วยงานที่ท่านติดต่อ มีการชี้แจงและตอบคำถาม เมื่อมีข้อกังวลสงสัยเกี่ยวกับการดำเนินงานได้อย่างชัดเจน มากน้อยเพียงใด	0.58%	7.37%	59.06%	32.98%	74.99	

E10 หน่วยงานที่ท่านติดต่อ มีช่องทางให้ผู้มาติดต่อร้องเรียนการทุจริตของเจ้าหน้าที่ในหน่วยงานหรือไม่				77.66
หัวข้อการประเมิน	มี	ไม่มี	คะแนน	
หน่วยงานที่ท่านติดต่อ มีช่องทางให้ผู้มาติดต่อร้องเรียนการทุจริตของเจ้าหน้าที่ในหน่วยงานหรือไม่	77.66%	22.34%	77.66	

ตัวชี้วัดที่ 8 การปรับปรุงการทำงาน ( ใต้ 77.02 คะแนน )

E11 เจ้าหน้าที่ของหน่วยงานที่ทำนติดต่о มีการปรับปรุงคุณภาพการปฏิบัติงาน/การให้บริการให้ดีขึ้นมากน้อยเพียงใด						72.75
หัวข้อการประเมิน	น้อยที่สุด หรือไม่มี เลย	น้อย	มาก	มากที่สุด	คะแนน	
เจ้าหน้าที่ของหน่วยงานที่ทำนติดต่о มีการปรับปรุงคุณภาพการปฏิบัติงาน/การให้บริการให้ดีขึ้นมากน้อยเพียงใด	0.94%	7.13%	65.26%	26.67%	72.75	
E12 หน่วยงานที่ทำนติดต่о มีการปรับปรุงวิธีการและขั้นตอนการดำเนินงาน/การให้บริการดีขึ้น มากน้อยเพียงใด						73.90
หัวข้อการประเมิน	น้อยที่สุด หรือไม่มี เลย	น้อย	มาก	มากที่สุด	คะแนน	
หน่วยงานที่ทำนติดต่о มีการปรับปรุงวิธีการและขั้นตอนการดำเนินงาน/การให้บริการดีขึ้น มากน้อยเพียงใด	1.05%	7.95%	59.77%	31.23%	73.90	
E13 หน่วยงานที่ทำนติดต่о มีการนำเทคโนโลยีมาใช้ในการดำเนินงาน/การให้บริการ ให้เกิดความสะดวกรวดเร็วมากขึ้น หรือไม่						90.76
หัวข้อการประเมิน		มี	ไม่มี		คะแนน	
หน่วยงานที่ทำนติดต่о มีการนำเทคโนโลยีมาใช้ในการดำเนินงาน/การให้บริการ ให้เกิดความสะดวกรวดเร็วมากขึ้น หรือไม่		90.76%	9.24%		90.76	
E14 หน่วยงานที่ทำนติดต่о เปิดโอกาสให้ผู้รับบริการ ผู้มาติดต่อ หรือผู้มีส่วนได้ส่วนเสีย เข้าไปมีส่วนร่วมในการปรับปรุงพัฒนาการดำเนินงาน/การให้บริการของหน่วยงานได้ดีขึ้น มากน้อยเพียงใด						70.94
หัวข้อการประเมิน	น้อยที่สุด หรือไม่มี เลย	น้อย	มาก	มากที่สุด	คะแนน	
หน่วยงานที่ทำนติดต่о เปิดโอกาสให้ผู้รับบริการ ผู้มาติดต่อ หรือผู้มีส่วนได้ส่วนเสีย เข้าไปมีส่วนร่วมในการปรับปรุงพัฒนาการดำเนินงาน/การให้บริการของหน่วยงานได้ดีขึ้น มากน้อยเพียงใด	1.40%	9.47%	64.56%	24.56%	70.94	



E15 หน่วยงานที่ท่านติดต่อ มีการปรับปรุงการดำเนินงาน/การให้บริการ ให้มีความโปร่งใสมากขึ้น มากน้อยเพียงใด					76.75
หัวข้อการประเมิน	น้อยที่สุด หรือไม่มี เลย	น้อย	มาก	มากที่สุด	คะแนน
หน่วยงานที่ท่านติดต่อ มีการปรับปรุงการดำเนินงาน/การให้บริการ ให้มีความโปร่งใสมากขึ้น มากน้อยเพียงใด	0.82%	5.03%	57.78%	36.37%	76.75

### การเปิดเผยข้อมูลสาธารณะ (OIT)

ตัวชี้วัดที่ 9 การเปิดเผยข้อมูล ( ได้ 100.00 คะแนน )

ตัวชี้วัดย่อยที่ 9.1 ข้อมูลพื้นฐาน			
ข้อมูลพื้นฐาน			
ข้อ	ประเด็นการตรวจ	ความคิดเห็น	คะแนน
O1	โครงสร้าง		100.00
O2	ข้อมูลผู้บริหาร		100.00
O3	อำนาจหน้าที่		100.00
O4	แผนยุทธศาสตร์หรือแผนพัฒนาหน่วยงาน		100.00
O5	ข้อมูลการติดต่อ		100.00
O6	กฎหมายที่เกี่ยวข้อง		100.00
ข่าวประชาสัมพันธ์			
ข้อ	ประเด็นการตรวจ	ความคิดเห็น	คะแนน
O7	ข่าวประชาสัมพันธ์		100.00

การปฏิสัมพันธ์ข้อมูล			
ข้อ	ประเด็นการตรวจ	ความคิดเห็น	คะแนน
O8	Q&A		100.00
O9	Social Network		100.00

ตัวชี้วัดย่อยที่ 9.2 การบริหารงาน			
แผนการดำเนินงาน			
ข้อ	ประเด็นการตรวจ	ความคิดเห็น	คะแนน
O10	แผนดำเนินงานประจำปี		100.00
O11	รายงานการกำกับติดตามการดำเนินงานประจำปี รอบ 6 เดือน		100.00
O12	รายงานผลการดำเนินงานประจำปี		100.00
การปฏิบัติงาน			
ข้อ	ประเด็นการตรวจ	ความคิดเห็น	คะแนน
O13	คู่มือหรือมาตรฐานการปฏิบัติงาน		100.00
การให้บริการ			
ข้อ	ประเด็นการตรวจ	ความคิดเห็น	คะแนน
O14	คู่มือหรือมาตรฐานการให้บริการ		100.00
O15	ข้อมูลเชิงสถิติการให้บริการ		100.00
O16	รายงานผลการสำรวจความพึงพอใจการให้บริการ		100.00
O17	E-Service		100.00

### ตัวชี้วัดย่อยที่ 9.3 การบริหารเงินงบประมาณ

#### แผนการใช้จ่ายงบประมาณประจำปี

ข้อ	ประเด็นการตรวจ	ความคิดเห็น	คะแนน
O18	แผนการใช้จ่ายงบประมาณประจำปี		100.00
O19	รายงานการกำกับติดตามการใช้จ่ายงบประมาณ ประจำปี รอบ 6 เดือน		100.00
O20	รายงานผลการใช้จ่ายงบประมาณประจำปี		100.00

#### การจัดซื้อจัดจ้างหรือการจัดหาพัสดุ

ข้อ	ประเด็นการตรวจ	ความคิดเห็น	คะแนน
O21	แผนการจัดซื้อจัดจ้างหรือแผนการจัดหาพัสดุ		100.00
O22	ประกาศต่าง ๆ เกี่ยวกับการจัดซื้อจัดจ้างหรือการจัดหาพัสดุ		100.00
O23	สรุปผลการจัดซื้อจัดจ้างหรือการจัดหาพัสดुरายเดือน		100.00
O24	รายงานผลการจัดซื้อจัดจ้างหรือการจัดหาพัสดุประจำปี		100.00

### ตัวชี้วัดย่อยที่ 9.4 การบริหารและพัฒนาทรัพยากรบุคคล

#### การบริหารและพัฒนาทรัพยากรบุคคล

ข้อ	ประเด็นการตรวจ	ความคิดเห็น	คะแนน
O25	นโยบายการบริหารทรัพยากรบุคคล		100.00
O26	การดำเนินการตามนโยบายการบริหารทรัพยากรบุคคล		100.00
O27	หลักเกณฑ์การบริหารและพัฒนาทรัพยากรบุคคล	แนะนำให้อัปเดตไฟล์เป็น PDF เพื่อให้ง่ายต่อการเข้าถึงข้อมูลมากขึ้น	100.00
O28	รายงานผลการบริหารและพัฒนาทรัพยากรบุคคลประจำปี		100.00

ตัวชี้วัดย่อยที่ 9.5 การส่งเสริมความโปร่งใส			
การจัดการเรื่องร้องเรียนการทุจริต			
ข้อ	ประเด็นการตรวจ	ความคิดเห็น	คะแนน
O29	แนวปฏิบัติการจัดการเรื่องร้องเรียนการทุจริตและประพฤติมิชอบ		100.00
O30	ช่องทางแจ้งเรื่องร้องเรียนการทุจริตและประพฤติมิชอบ		100.00
O31	ข้อมูลเชิงสถิติเรื่องร้องเรียนการทุจริตและประพฤติมิชอบ		100.00
การเปิดโอกาสให้เกิดการมีส่วนร่วม			
ข้อ	ประเด็นการตรวจ	ความคิดเห็น	คะแนน
O32	ช่องทางการรับฟังความคิดเห็น		100.00
O33	การเปิดโอกาสให้เกิดการมีส่วนร่วม		100.00

ตัวชี้วัดที่ 10 การป้องกันการทุจริต ( ได้ 100.00 คะแนน )

ตัวชี้วัดย่อยที่ 10.1 การดำเนินการเพื่อป้องกันการทุจริต			
เจตจำนงสุจริตของผู้บริหาร			
ข้อ	ประเด็นการตรวจ	ความคิดเห็น	คะแนน
O34	นโยบายไม่รับของขวัญ (No Gift Policy)		100.00
O35	การมีส่วนร่วมของผู้บริหาร		100.00
การประเมินความเสี่ยงเพื่อการป้องกันการทุจริต			
ข้อ	ประเด็นการตรวจ	ความคิดเห็น	คะแนน
O36	การประเมินความเสี่ยงการทุจริตประจำปี		100.00
O37	การดำเนินการเพื่อจัดการความเสี่ยงการทุจริต		100.00

การเสริมสร้างวัฒนธรรมองค์กร			
ข้อ	ประเด็นการตรวจ	ความคิดเห็น	คะแนน
O38	การเสริมสร้างวัฒนธรรมองค์กร ตามมาตรฐานทางจริยธรรม		100.00
แผนปฏิบัติการป้องกันการทุจริต			
ข้อ	ประเด็นการตรวจ	ความคิดเห็น	คะแนน
O39	แผนปฏิบัติการป้องกันการทุจริต		100.00
O40	รายงานการกำกับติดตามการดำเนินการป้องกันการทุจริตประจำปี รอบ 6 เดือน		100.00
O41	รายงานผลการดำเนินการป้องกันการทุจริตประจำปี		100.00
ตัวชี้วัดย่อยที่ 10.2 มาตรการภายในเพื่อป้องกันการทุจริต			
มาตรการส่งเสริมความโปร่งใสและป้องกันการทุจริตภายในหน่วยงาน			
ข้อ	ประเด็นการตรวจ	ความคิดเห็น	คะแนน
O42	มาตรการส่งเสริมคุณธรรมและความโปร่งใสภายในหน่วยงาน		100.00
O43	การดำเนินการตามมาตรการส่งเสริมคุณธรรมและความโปร่งใสภายในหน่วยงาน		100.00

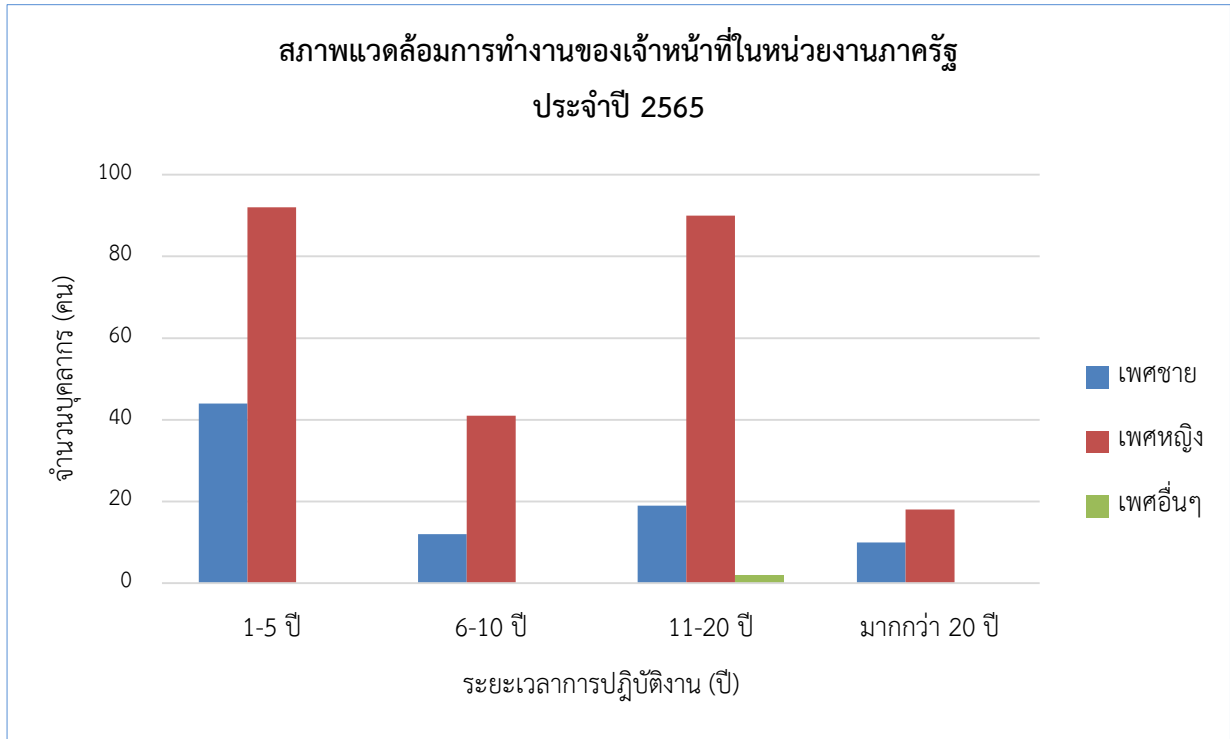
ผู้ตอบแบบวัดการรับรู้ของผู้มีส่วนได้ส่วนเสียภายนอก

อายุ	ชาย	หญิง	อื่น ๆ
ต่ำกว่า 20 ปี	75	90	0
20 - 30 ปี	321	303	3
31 - 40 ปี	16	26	0
41 - 50 ปี	5	10	0
51 - 60 ปี	1	3	0
มากกว่า 60 ปี	1	1	0
ระดับการศึกษา	ชาย	หญิง	อื่น ๆ
ประถมศึกษาหรือต่ำกว่า	1	0	0
มัธยมศึกษาหรือเทียบเท่า	34	56	0
อนุปริญญาหรือเทียบเท่า	97	104	0
ปริญญาตรีหรือเทียบเท่า	279	260	3
สูงกว่าปริญญาตรี	5	9	0
อื่น ๆ	3	1	0
ติดต่อหน่วยงาน	ชาย	หญิง	อื่น ๆ
บุคคลทั่วไป	348	333	1
หน่วยงานของรัฐ	33	46	2
องค์กรธุรกิจ	8	15	0
อื่น ๆ	30	39	0

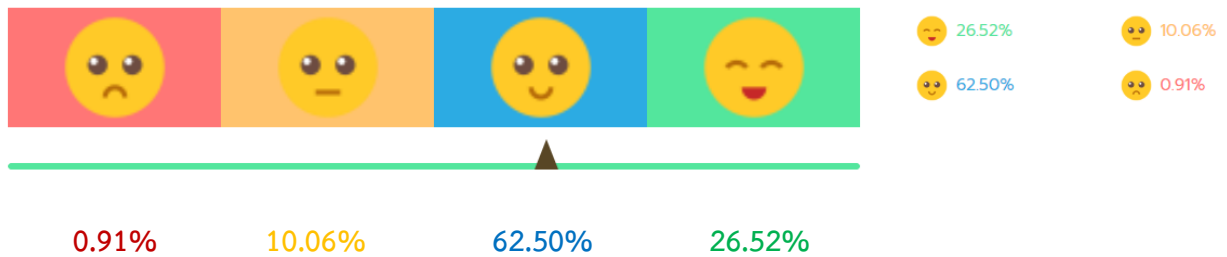
ผู้ตอบแบบวัดการรับรู้ของผู้มีส่วนได้ส่วนเสียภายใน

อายุ	ชาย	หญิง	อื่น ๆ
ต่ำกว่า 20 ปี	3	6	0
20 - 30 ปี	35	81	0
31 - 40 ปี	22	85	1
41 - 50 ปี	18	59	1
51 - 60 ปี	6	9	0
มากกว่า 60 ปี	1	1	0
ระดับการศึกษา	ชาย	หญิง	อื่น ๆ
ประถมศึกษาหรือต่ำกว่า	0	0	0
มัธยมศึกษาหรือเทียบเท่า	5	19	0
อนุปริญญาหรือเทียบเท่า	4	10	0
ปริญญาตรีหรือเทียบเท่า	43	138	0
สูงกว่าปริญญาตรี	32	73	2
อื่น ๆ	1	1	0

### สภาพแวดล้อมการทำงานของเจ้าหน้าที่ในหน่วยงานภาครัฐ ประจำปี 2565



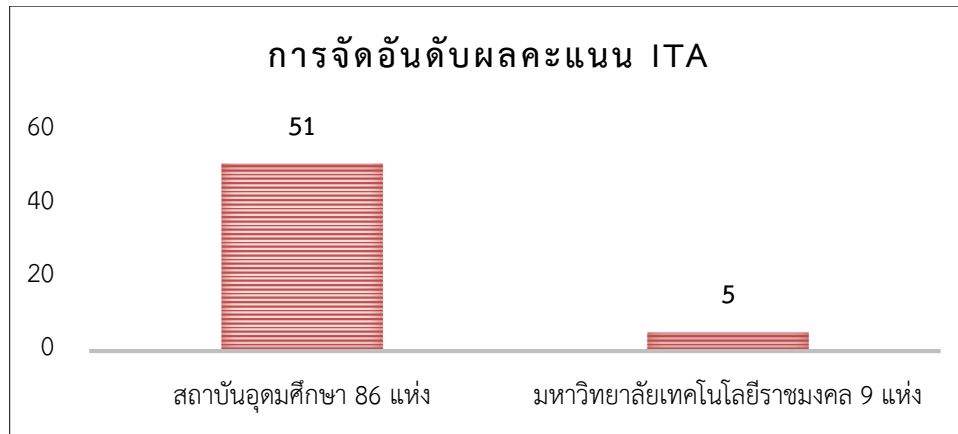
### ความสุขในการทำงาน





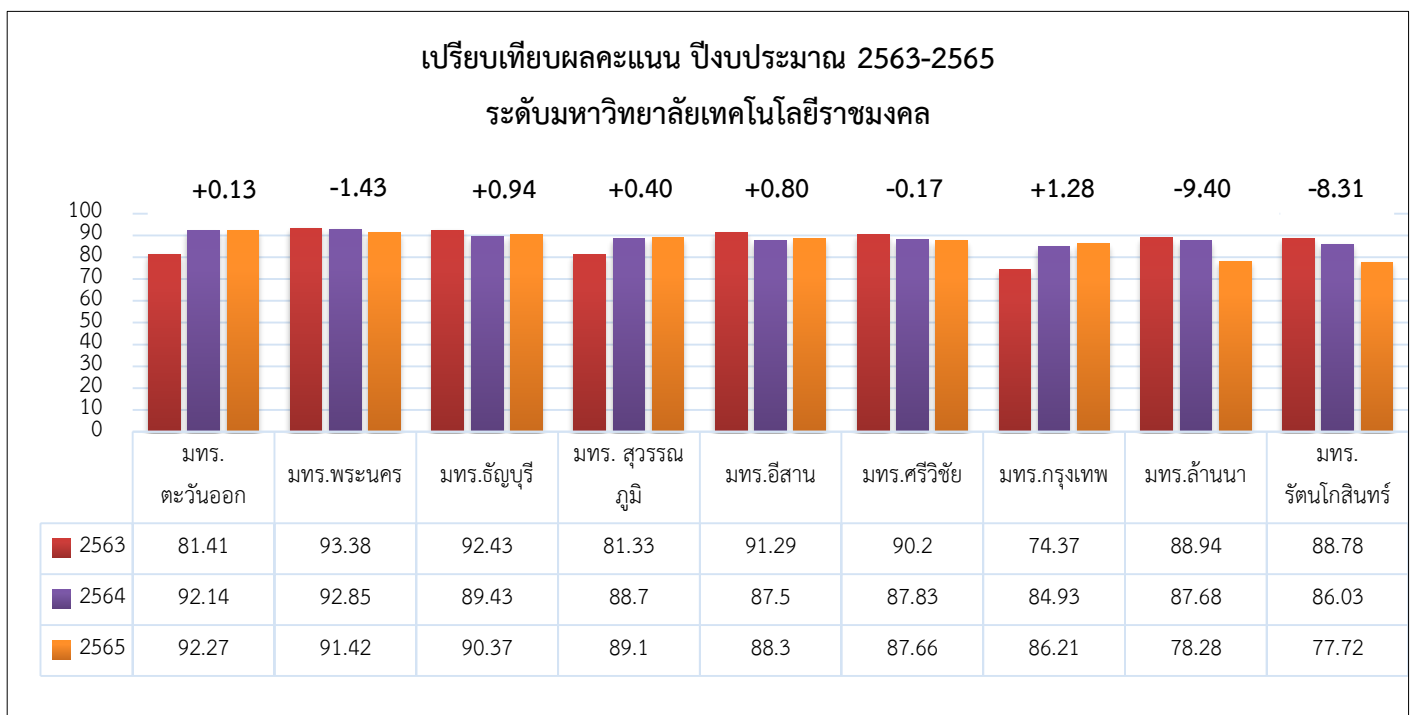
## 2. การจัดอันดับผลคะแนน

เมื่อทำการจัดอันดับผลคะแนนระดับสถาบันอุดมศึกษา พบว่า มหาวิทยาลัยเทคโนโลยีราชมงคลอีสาน ได้คะแนน ITA เท่ากับร้อยละ 88.30 คะแนน ระดับคะแนน A ซึ่งอยู่ในอันดับที่ 51 ของจำนวน 86 สถาบัน อุดมศึกษา และเมื่อทำการจัดอันดับผลคะแนนระดับมหาวิทยาลัยเทคโนโลยีราชมงคล พบว่า มหาวิทยาลัยเทคโนโลยีราชมงคลอีสาน อยู่ในอันดับที่ 5 ของจำนวน 9 มหาวิทยาลัยเทคโนโลยีราชมงคล ดังแสดงในภาพที่ 2



ภาพที่ 2 การจัดอันดับผลคะแนน ITA

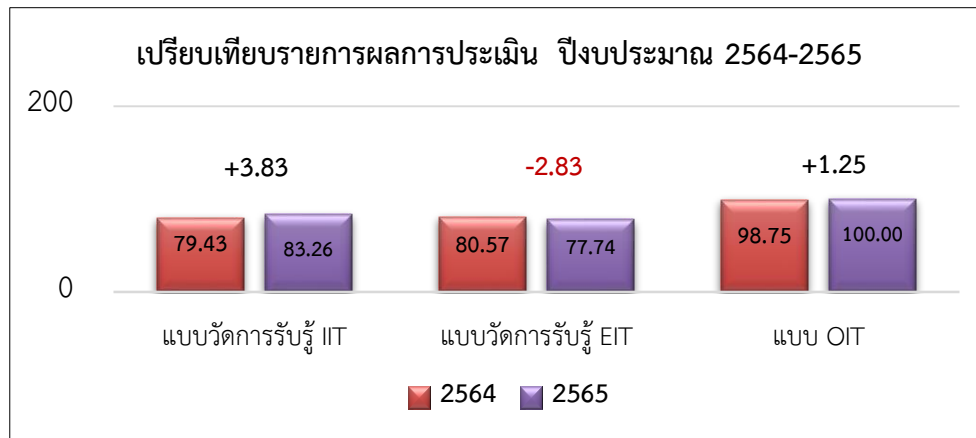
และเมื่อทำการเปรียบเทียบผลคะแนน ระดับมหาวิทยาลัยเทคโนโลยีราชมงคล ประจำปีงบประมาณ พ.ศ. 2563 - 2565 ดังแสดงในภาพที่ 3



ภาพที่ 3 เปรียบเทียบผลคะแนน ระดับมหาวิทยาลัยเทคโนโลยีราชมงคล ประจำปีงบประมาณ พ.ศ. 2563 - 2565

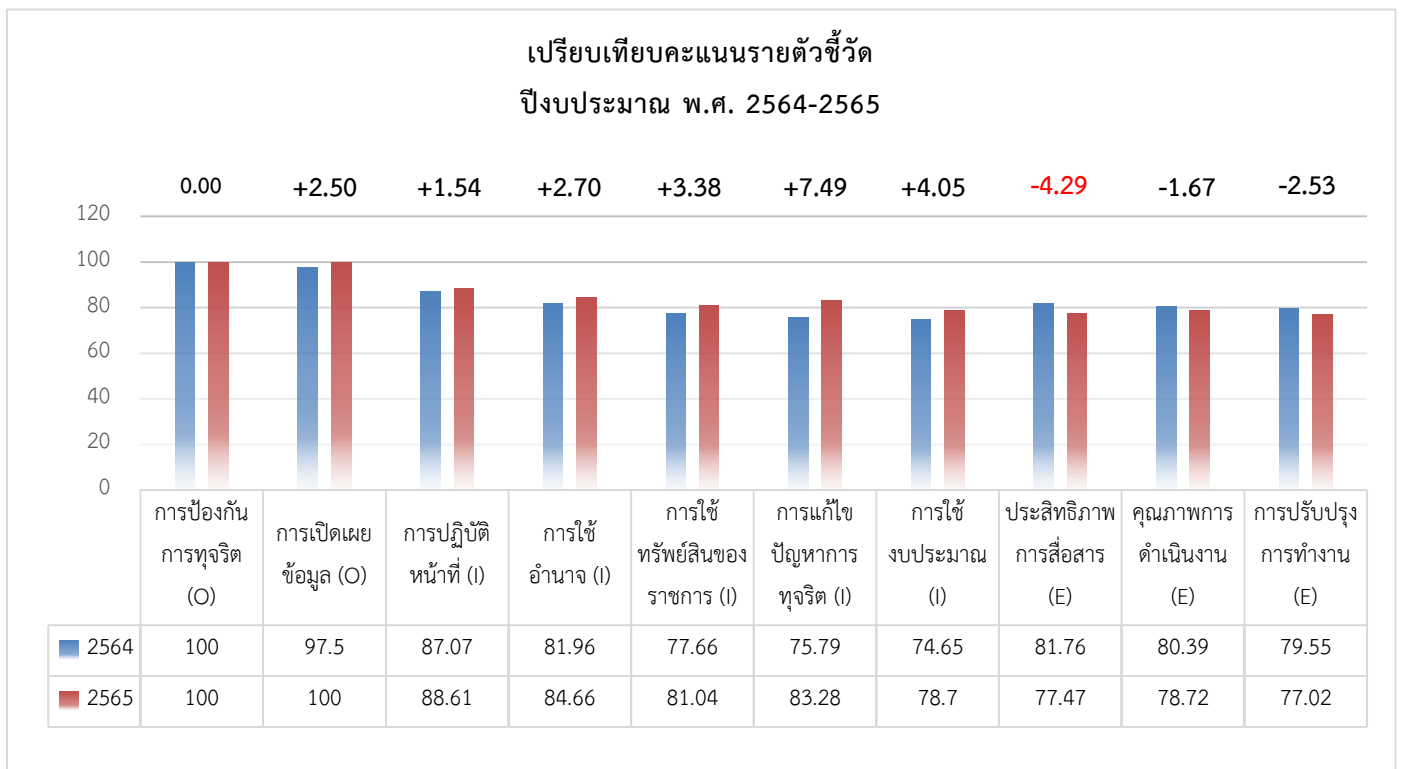
### 3. เปรียบเทียบผลคะแนนจากปีที่ผ่านมา

เมื่อทำการเปรียบเทียบรายการผลการประเมินของมหาวิทยาลัยเทคโนโลยีราชมงคลอีสาน ประจำปีงบประมาณ พ.ศ. 2564 - 2565 พบว่า แบบวัดการรับรู้ ผู้มีส่วนได้เสียภายใน (IIT) มีค่าคะแนนที่เพิ่มขึ้น 3.83 คะแนน แบบวัดการเปิดเผยข้อมูลสาธารณะ (OIT) มีค่าคะแนนที่เพิ่มขึ้น 1.25 คะแนน และแบบวัดการรับรู้ ผู้มีส่วนได้เสียภายนอก (EIT) มีค่าคะแนนที่ลดลง 2.83 คะแนน ดังแสดงในภาพที่ 4



ภาพที่ 4 เปรียบเทียบรายการผลการประเมิน ประจำปีงบประมาณ พ.ศ. 2564-2565

เมื่อทำการเปรียบเทียบรายละเอียดคะแนนรายตัวชี้วัด ของมหาวิทยาลัยเทคโนโลยีราชมงคลอีสาน ประจำปีงบประมาณ พ.ศ. 2564 - 2565 ดังแสดงในภาพที่ 5



ภาพที่ 5 เปรียบเทียบผลคะแนนรายตัวชี้วัด ประจำปีงบประมาณ พ.ศ. 2564 - 2565

## 4. ข้อเสนอแนะในการพัฒนาคุณธรรมและความโปร่งใสในการทำงานของมหาวิทยาลัยเทคโนโลยีราชมงคลอีสาน

### 4.1 ความคิดเห็นและข้อเสนอแนะของผู้ประเมิน

มหาวิทยาลัยเทคโนโลยีราชมงคลอีสาน มีผลการประเมินคุณธรรมและความโปร่งใสในการดำเนินงานของหน่วยงานภาครัฐประจำปีงบประมาณ พ.ศ. 2565 อยู่ในระดับที่ดี ซึ่งสอดคล้องและเป็นไปตามแผนแม่บทภายใต้ยุทธศาสตร์ชาติในประเด็นการต่อต้านการทุจริตและประพฤติมิชอบ ที่มีเป้าหมายหลักเพื่อให้หน่วยงานภาครัฐมีความโปร่งใส ปลดการทุจริตและประพฤติมิชอบ โดยมีคะแนนอยู่ที่ 3.88 คะแนน

#### 4.1.1 ความคิดเห็นและข้อเสนอแนะตามแบบสำรวจความคิดเห็นผู้มีส่วนได้ส่วนเสียภายใน (Internal) มีรายละเอียดดังนี้

มหาวิทยาลัยเทคโนโลยีราชมงคลอีสาน ได้มีคะแนนการดำเนินการตามตัวชี้วัดที่ 1 การปฏิบัติหน้าที่สูงสุด ทั้งนี้ ควรพัฒนาและปรับปรุงการดำเนินการตามตัวชี้วัดที่ 2 การใช้งบประมาณ ซึ่งผู้ตรวจประเมินมีข้อเสนอแนะในการปรับปรุง พัฒนาการดำเนินงานในตัวชี้วัดที่มีผลการประเมินต่ำ โดยเฉพาะใน ประเด็น บุคลากรในหน่วยงานบางรายไม่ทราบถึงแผนการใช้จ่ายงบประมาณในหน่วยงานเท่าที่ควร หน่วยงานควรมีการพัฒนาวิธีการเผยแพร่และประชาสัมพันธ์แผนการใช้จ่ายงบประมาณประจำปี (อ้างอิงจากแบบวัด OIT ข้อ ๐ โดยอาจพิจารณาจัดประชุมชี้แจงแผนการใช้จ่ายงบประมาณประจำปีให้แก่บุคลากรภา (18 ในหน่วยงาน หรืออาจจัดทำในสื่อประชาสัมพันธ์ในรูปแบบการสรุปข้อมูล หรืออินโฟกราฟิก หรือข่าวประชาสัมพันธ์ภายใน และเผยแพร่ให้บุคลากรภายในหน่วยงานได้รับทราบอย่างทั่วถึงผ่านช่องทางการสื่อสารต่าง ๆ เช่น ช่องทางออนไลน์ (Line, Facebook) หรือบอร์ดประชาสัมพันธ์ เป็นต้น ประเด็น บุคลากรในหน่วยงานบางรายไม่คำนึงถึงการใช้จ่ายงบประมาณเพื่อประโยชน์สูงสุด หน่วยงานควรจัดให้บุคลากรภายในหน่วยงานได้มีส่วนร่วมในการจัดทำแผนการใช้จ่ายงบประมาณ (อ้างอิงจากแบบวัด OIT ข้อ ๐ พร้อมทั้ง กำกับติดตามให้ (18 เป็นไปตามวัตถุประสงค์ของแผนการใช้จ่ายงบประมาณที่ตั้งไว้ (อ้างอิงจากแบบวัด OIT ข้อ ๐ เพื่อให้เกิดการ (19 มีส่วนร่วมในการกำกับติดตามการใช้จ่ายงบประมาณให้เป็นไปตามวัตถุประสงค์ มีความคุ้มค่า และเกิดผลประโยชน์สูงสุดต่อประชาชน (อ้างอิงจาก ๐ (20 และ ประเด็นบุคลากรในหน่วยงานบางรายมีการเบิกจ่ายเงินที่เป็นเท็จ หน่วยงานควรจัดให้มีการประเมินเสี่ยงในการทุจริตในประเด็นการเบิกจ่ายเงิน (อ้างอิงจากแบบวัด OIT ข้อ ๐) และกำหนดมาตรการสำหรับการป้องกันการทุจริตจากการเบิกจ่ายเงินที่เป็นเท็จ (36 อ้างอิงจากแบบวัด OIT ข้อ ๐ ตลอดจนบังคับใช้จนเกิดผลสัมฤทธิ์ (37

#### 4.1.2 ความคิดเห็นและข้อเสนอแนะตามแบบสำรวจความคิดเห็นผู้มีส่วนได้ส่วนเสียภายนอก (External) มีรายละเอียดดังนี้

มหาวิทยาลัยเทคโนโลยีราชมงคลอีสาน ได้มีคณะกรรมการดำเนินการตามตัวชี้วัดที่ คุณภาพ 6 การดำเนินงาน สูงสุด ทั้งนี้ ควรพัฒนาและปรับปรุงการดำเนินการตามตัวชี้วัดที่ การ 8ปรับปรุงการทำงาน ซึ่งผู้ตรวจประเมินมีข้อเสนอแนะในการปรับปรุง พัฒนาการดำเนินงานในตัวชี้วัดที่มีผลการประเมินต่ำ โดยเฉพาะในประเด็น การปรับปรุงคุณภาพและการสำรวจความพึงพอใจในการปฏิบัติงาน/การให้บริการของเจ้าหน้าที่ของหน่วยงานให้ดีขึ้น หน่วยงานควรนำเสนอผลงานที่แสดงให้เห็นถึงการปรับปรุงการพัฒนาคุณภาพดำเนินงานของหน่วยงาน โดยสามารถสรุปจากรายงานผลการดำเนินงานประจำปี (อ้างอิงจากแบบวัด OIT ข้อ ๐) หรือจากมาตรการส่งเสริมคุณธรรมและความโปร่งใส (12อ้างอิงจากแบบวัด OIT ข้อ ๐และการ (42) ดำเนินการตามมาตรการส่งเสริมคุณธรรมและความโปร่งใสอ้างอิงจากแบบวัด OIT ข้อ ๐รวมถึง สามารถ (43) สรุปจากรายงานผลการสำรวจความพึงพอใจในการให้บริการอ้างอิงจากแบบวัด OIT ข้อ ๐นอกจากนี้ (16) หน่วยงานอาจแสดงผลงานดังกล่าวเปรียบเทียบกับปีก่อนหน้า เพื่อให้เห็นถึงการปรับปรุง พัฒนาอย่างชัดเจน และควรนำไปเผยแพร่ให้ประชาชนรับทราบในรูปแบบต่าง ๆ เช่น แผ่นพับ อินโฟกราฟิก ป้ายประชาสัมพันธ์ ผ่านเครือข่ายสังคมออนไลน์ เป็นต้นประเด็น การปรับปรุงวิธีการและการสำรวจความพึงพอใจของขั้นตอนการดำเนินงาน/การให้บริการของหน่วยงานให้ดีขึ้น หน่วยงานควรนำเสนอผลงานที่แสดงให้เห็นถึงการปรับปรุง การพัฒนาขั้นตอนการดำเนินงานของหน่วยงาน โดยสามารถสรุปจากรายงานผลการดำเนินงานประจำปี (อ้างอิงจากแบบวัด OIT ข้อ ๐หรือจาก (12มาตรการส่งเสริมคุณธรรมและความโปร่งใส (อ้างอิงจากแบบวัด OIT ข้อ ๐) และการดำเนินการตามมาตรการส่งเสริมคุณธรรมและความโปร่งใส (42อ้างอิงจากแบบวัด OIT ข้อ ๐) รวมถึง สามารถสรุปจากรายงานผลการสำรวจความพึงพอใจในการให้บริการ (43อ้างอิงจากแบบวัด OIT ข้อ ๐นอกจากนี้ หน่วยงานอาจแสดงผลงานดังกล่าวเปรียบเทียบกับปีก่อนหน้า เพื่อให้เห็นถึงการปรับปรุง พัฒนาอย่างชัดเจน และควรนำไปเผยแพร่ให้ประชาชนรับทราบในรูปแบบต่าง ๆ เช่น แผ่นพับ อินโฟกราฟิก ป้ายประชาสัมพันธ์ ผ่านเครือข่ายสังคมออนไลน์ เป็นต้น และ ประเด็น การเปิดโอกาสให้ผู้รับบริการ ผู้มาติดต่อ หรือผู้มีส่วนได้ส่วนเสียภายนอก เข้าไปมีส่วนร่วมในการปรับปรุงพัฒนาการดำเนินงาน/การให้บริการของหน่วยงานให้ดีขึ้น หน่วยงานควรเปิดโอกาสให้บุคคลภายนอก เข้ามามีส่วนร่วมในการดำเนินงานตามภารกิจของหน่วยงาน (อ้างอิงจากแบบวัด OIT ข้อ ๐ผ่านการดำเนิน (33นการ โครงการ หรือกิจกรรมต่าง ๆ) อีกทั้ง หน่วยงานควรจัดทำและเผยแพร่ช่องทางการติดต่อ - สอบถามข้อมูล (อ้างอิงจากแบบวัด OIT ข้อ ๐ (8) โดยมีลักษณะเป็นการสื่อสารสองทาง และช่องทางการรับฟังความคิดเห็นอ้างอิงจากแบบวัด OIT ข้อ ๐ (32) ของผู้มาติดต่อหรือรับบริการ

#### 4.1.3 ความคิดเห็นและข้อเสนอแนะจากการเปิดเผยข้อมูลสาธารณะ (Open Data) อยู่ในระดับยอดเยี่ยม (Excellence) มีรายละเอียดดังนี้

มหาวิทยาลัยเทคโนโลยีราชมงคลอีสาน ได้คะแนนผลการประเมินตามแบบวัดการเปิดเผยข้อมูลสาธารณะ (Open Data Integrity and Transparency Assessment: OIT) ที่ดีเยี่ยม ควบรักษามาตรฐานไว้และควรพัฒนาประสิทธิภาพของการทำงานอย่างต่อเนื่อง

#### 4.2 ข้อเสนอแนะจากการประเมิน

##### 4.2.1 ข้อเสนอแนะจากแบบสำรวจความคิดเห็นผู้มีส่วนได้ส่วนเสียภายใน (Internal) มีรายละเอียดดังนี้

ลำดับ	ข้อเสนอแนะ
1	ต้องการให้ผู้บริหารสนใจเกี่ยวกับการใช้เงินหลวง ในการจัดจ้างทำงานในส่วนของการจัดทำป้ายประชาสัมพันธ์ต่างๆ
2	ควรปรับปรุงแบบประเมิน เพื่อประสิทธิภาพและประสิทธิผลของแบบประเมิน
3	การบริหารจัดการดีมาก
4	การประเมินผลการปฏิบัติงานของหน่วยงาน มักไม่ค่อยเป็นที่น่าพอใจ เนื่องจากอาจจะขึ้นอยู่กับความพึงพอใจของผู้บริหารที่มีต่อบุคลากรเฉพาะคน ส่งผลให้บุคลากรนั้นมักจะได้รับการประเมินที่มากกว่าบุคลากรท่านอื่น อยู่เสมอ เปอร์เซ็นต์ของการเลื่อนขั้นเงินเดือนก็มักจะได้มากกว่าบุคลากรท่านอื่น เช่นกัน
5	ควรสร้างขวัญและกำลังใจให้บุคลากรที่มีคุณธรรม เช่น ประกาศชมเชยผ่านสื่อออนไลน์
6	ควรมีระบบการตรวจสอบที่รวดเร็ว กระชับ มีการแจ้งกลับสู่ผู้แจ้ง ให้รวดเร็วขึ้น
7	การจัดการอบรมแก่พนักงานใหม่ทั้งสายวิชาการและสายสนับสนุน เพื่อให้ทราบและเข้าใจถึงคุณธรรม ความโปร่งใส และแนวทางป้องกันไม่ให้เกิดการทุจริตในหน่วยงาน โดยตระหนักถึงแนวทางการปฏิบัติงาน รวมถึงกฎหมาย ระเบียบราชการที่ครอบคลุมและต้องยึดถือปฏิบัติ
8	ควรมีป้ายประกาศ หน่วยงานนี้ไม่รับของขวัญ หรือของชำร่วยในเทศกาลต่างๆ
9	ประชาสัมพันธ์ อย่างต่อเนื่องผ่านสื่อต่างๆ ด้านการป้องกันการทุจริตและส่งผลต่อชาติ
10	มีการตรวจสอบตามข้อกำหนด
11	ควรเล็งเห็นเรื่องการบรรจุพนักงานให้มีความมั่นคงทางอาชีพมากยิ่งขึ้น เพื่อเป็นขวัญกำลังใจแก่บุคลากร

ลำดับ	ข้อเสนอแนะ
12	การเข้าถึงเหตุผลของการใช้งบประมาณในแต่ละด้านควรชัดเจนและเป็นสัดส่วน ให้ความสำคัญกับทุกสรรพพยากรในองค์กรอย่างชัดเจน
13	การพิจารณาตำแหน่งที่สูงขึ้นอย่างให้เป็นไปอย่างโปร่งใส
14	ไม่มี กลัวเขียนแล้วเป็นภัยต่อตัวเองและครอบครัว
15	<p>-มหาวิทยาลัยมีระบบสภามหาวิทยาลัยที่เอื้อประโยชน์ให้กับพวกพ้อง ที่จะขึ้นสู่ตำแหน่งบริหารที่สูงขึ้น</p> <p>-เรื่องทุจริตต่างๆ เช่นเงินงบประมาณ ค่าสิ่งปลูกสร้างการปรับปรุงอาคาร ที่มีการร้องเรียนหากมีความสัมพันธ์ที่ดีกับคนบางกลุ่มในสภาเรื่องก็ไม่มีความก้าวหน้า และมีการสืบหาตัวผู้ร้องเรียนแล้วไปกลั่นแกล้งกลุ่มผู้ร้องเรียน และบังคับให้ทำตามคำสั่งตนเองโดยไม่ฟังเสียงส่วนมาก</p> <p>-บางคณะมีการเขียนพรบ.คณะเพื่อสามารถนำเงินรายได้คณะมาใช้จ่ายได้โดยไม่ต้องตรวจสอบ</p> <p>-บางคณะใช้อำนาจจากการเป็นผู้บริหารกลั่นแกล้งผู้ใต้บังคับบัญชา และไม่สามารถร้องเรียนอะไรได้เนื่องจากมีสภาหนุนหลังคนเหล่านั้น เรื่องก็เงียบ</p>
16	ควรมีการประชุมชี้แจงในข้อปฏิบัติ ควรมีระยะเวลาจัดทำด้วยความถี่(ทุกไตรมาส)และผู้บริหารควรเปิดใจรับฟังทุกความคิดเห็นและคำแนะนำ
17	ควรเพิ่มตัวเลือกคำว่า "ไม่แน่ใจ" เข้าลงไปด้วย
18	เพิ่มงบประมาณการพัฒนาและอัตราตอบแทนหลายๆ ก็จะไม่เกิดการทุจริต
19	ให้ความยุติธรรม
20	มีการตรวจสอบการทุจริตอย่างดีมาก
21	ดีอยู่แล้ว
22	นอกจากจะมีระบบการประเมินให้คะแนนเพื่อปรับปรุงการทำงานและประสิทธิภาพของพนักงาน/ลูกจ้างหรือผู้ใต้บังคับบัญชาแล้ว อยากให้มีการทำแบบประเมินของผู้บังคับบัญชาด้วย
23	ถ้ามีความทุจริตเกิดขึ้นต้องมีการจัดการสอบสวนให้เร็วที่สุด
24	ควรให้มีกิจกรรมน้อยลงนะคะลดการแพร่เชื้อโควิด
25	พัฒนาต่อไป
26	สั่งงานอย่างเป็นระบบค่ะ

ลำดับ	ข้อเสนอแนะ
27	อยากให้หน่วยงานอื่นเข้ามาตรวจสอบบ้าง
28	ดี ทำงานอย่างมีความสุข
29	การยึดถือปฏิบัติตามระเบียบอย่างเคร่งครัด
30	เนื่องจากทุกอย่างอยู่ในลักษณะที่ดีแล้วจึงไม่มีความคิดเห็นเพิ่มเติม
31	การทำงานอย่างมีคุณภาพ
32	ทำงานที่นี้ มา 11 ปี เป็นลูกจ้างอดทนทำงานเพราะคิดว่าอยู่ใกล้บ้านใกล้ครอบครัว เงินเดือนลูกจ้าง 14020 บาท เพื่อรอการบรรจุ จนบัดนี้ ยังไม่ได้รับการบรรจุ เพราะเราไม่ได้เป็นคนสำคัญของใคร อึดอัด แต่ต้องอดทนเพราะความจน ต้องทนเป็นลูกจ้าง มีงานทำดีกว่าไม่มี งานทำ เพราะไปไหนไม่ได้แก่แล้ว
33	สร้างความสุข รักสามัคคี ไม่แข่งขัน ชัดชากัน
34	ทุกคนในนโยบายควรมีส่วนร่วมในการรณรงค์ความโปร่งใส

#### 4.2.2 ข้อเสนอแนะจากแบบสำรวจความคิดเห็นผู้มีส่วนได้ส่วนเสียภายนอก (External)

มีรายละเอียดดังนี้

ลำดับ	ข้อเสนอแนะ
1	ตอนนี้ยังคิดไม่ค่อยออกครับ เพราะตอนนี้ก็ดีพอสมควรแล้ว
2	ควรตรวจสอบเป็นอย่างดี / ควรตรวจสอบอย่างละเอียด
3	เจ้าหน้าที่มีท่าทางที่ไม่ค่อยเต็มใจในการบริการ
4	ตอบช้ามากครับ
5	ดีมาก / ยอดเยี่ยม / ดีเยี่ยม / ดี / ดีมากครับ / ดีอยู่แล้ว และอยากให้ดีขึ้นอีก / ไม่มี ทุกอย่างดีมาก
6	คำถามบางประโยค อ่านแล้วอาจเข้าใจได้ยาก
7	อยากให้ตรวจสอบทุกๆเดือน
8	ดำเนินการให้เร็วกว่านี้ / ความรวดเร็วในการดำเนินการ / ควรเร็วกว่านี้ / ความรวดเร็วในการทำงาน
9	ความโปร่งใส
10	ทำให้ได้เหมือนเวลาสอนเด็กๆก็พอค่ะ

ลำดับ	ข้อเสนอแนะ
11	มีมาตรฐานมากกว่านี้
12	ในการทำแบบฟอร์มต่างๆในหน่วยงานควรมีการอ้างอิงเสมอ
13	ใส่ใจในการทำงาน / เจ้าหน้าที่ควรยิ้มแย้มแจ่มใสให้มากกว่านี้ / พูดเพราะๆ ค่อยๆพูดค่อยๆจา
14	แหล่งอ้างอิง
15	พัฒนาต่อไปครับ / พัฒนาให้ดียิ่งๆขึ้นไป
16	ควรให้ประชาชนเข้าถึงง่ายๆ
17	อยากเพิ่มเติมเรื่องดูแลการลงทะเบียนเรียน
18	เพิ่มความปลอดภัยในการทำงาน
19	อยากให้ตรวจสอบการทุจริตที่อาจเกิดขึ้นในหน่วยงานอย่างละเอียด
20	ไม่มีข้อเสนอหรือสิ่งเพิ่มเติม แต่ใช้คำพูดที่ดีก็พอแล้ว
21	ด้านการให้บริการ
22	อยากให้ทุกคณะในมหาวิทยาลัยคำนึงถึงผลประโยชน์ของรัฐเป็นหลัก
23	เน้นความควบคุมและเพิ่มความปลอดภัยมากยิ่งขึ้น
24	ลดค่าเทอมลงในช่วงที่มีโควิดเนื่องจากไม่ได้ไปเรียนในห้อง เรียนออนไลน์เป็นส่วนใหญ่
25	การตรวจสอบข้อมูลให้ครบถ้วน
26	การเข้าถึงของระบบ และระบบความปลอดภัย
27	ทำงานให้ชัดเจนขึ้น
28	หน่วยงานทำดีแล้วครับจงรักษาความดีนี้ต่อไปครับ
29	ให้มีการเรียงคิวและก้เจ้าหน้าที่ชอบอารมณ์เสียนิดนึ่ง
30	ไม่มากพอ
31	เป็นคนดี



## การวิเคราะห์ผลการประเมินคุณธรรมและความโปร่งใสของมหาวิทยาลัยเทคโนโลยีราชมงคลอีสาน ประจำปีงบประมาณ พ.ศ. 2565

จากการวิเคราะห์ผลการประเมินคุณธรรมและความโปร่งใสในการดำเนินงานของมหาวิทยาลัยฯ ประจำปีงบประมาณ พ.ศ. 2565 นั้น จะพบว่า จากการประเมินแบบวัด (OIT) การเปิดเผยข้อมูลสาธารณะ (Open Data) นั้น มีการเปิดเผยข้อมูลสาธารณะ และการให้บริการผ่านระบบ E-service ได้อย่างครบถ้วน และง่ายต่อการเข้าถึง ในส่วนของการประเมินแบบวัด (EIT) ผู้มีส่วนได้ส่วนเสียภายนอก (External) นั้น แบบวัด EIT เป็นการประเมินการรับรู้ของบุคคลภายนอก เกี่ยวกับการให้บริการประชาชน ในด้านคุณภาพการดำเนินงาน ประสิทธิภาพการสื่อสาร และการปรับปรุงการทำงาน และสำหรับการประเมินแบบวัด (IIT) ผู้มีส่วนได้ส่วนเสียภายใน (Internal) นั้น เป็นการประเมินการรับรู้ของบุคลากรภายในมหาวิทยาลัยฯ เกี่ยวกับการปฏิบัติหน้าที่ การใช้งบประมาณ การใช้อำนาจ การใช้ทรัพย์สินของราชการ และการแก้ไขปัญหาการทุจริต โดยยึดระเบียบปฏิบัติและกฎหมายที่เกี่ยวข้อง รวมทั้งหลักการมีส่วนร่วมของประชาชน โดยมีรายละเอียด การวิเคราะห์ในประเด็นดังต่อไปนี้

### 1. ประเด็นที่เป็นข้อบกพร่อง หรือจุดอ่อนที่จะต้องแก้ไขโดยเร่งด่วน

ประเด็นที่เป็นข้อบกพร่อง	แนวทางการแก้ไข	มาตรการส่งเสริมคุณธรรมและความโปร่งใส	ผู้รับผิดชอบ
<b>1.1 การปรับปรุงการทำงาน</b> 1) เปิดโอกาสให้ผู้รับบริการ ผู้มาติดต่อ หรือผู้มีส่วนได้ส่วนเสีย เข้าไปมีส่วนร่วมในการปรับปรุงพัฒนาการดำเนินงาน/การให้บริการของหน่วยงานให้ดีขึ้น (E14) 2) เพิ่มกลไกการปรับปรุงคุณภาพการปฏิบัติงาน/การให้บริการของหน่วยงานให้ดีขึ้น (E11) 3) เพิ่มการปรับปรุงวิธีการและ ขั้นตอนการดำเนินงาน/การให้บริการให้ดีขึ้น (E12) 4) การปรับปรุงการดำเนินงาน/การให้บริการให้มีความโปร่งใสมากขึ้น (E15)	<b>1.1 การปรับปรุงการทำงาน</b> 1) เปิดโอกาสให้ผู้รับบริการ ผู้มาติดต่อ หรือผู้มีส่วนได้ส่วนเสีย เข้าไปมีส่วนร่วมในการปรับปรุงพัฒนาการดำเนินงาน/การให้บริการ โดยการเพิ่มช่องทางรับฟังความคิดเห็น เช่น จากหน้าเว็บไซต์ หน่วยงาน การสแกนคิวอาร์โค้ด (ทุกหน่วยงาน) 2) ปรับปรุงวิธีการและขั้นตอนในการดำเนินงาน โดยตามระบบ ISO หรือ EdPex เป็นต้น (ทุกหน่วยงาน) 3) มีระบบและกลไกการปรับปรุงคุณภาพการปฏิบัติงาน/การให้บริการของหน่วยงานให้ดีขึ้น (ทุกหน่วยงาน)	<b>1.1 การปรับปรุงการทำงาน</b> 1) ประชาสัมพันธ์ช่องทางให้กับผู้รับบริการ/ ผู้มาติดต่อ หรือผู้มีส่วนได้เสีย ได้รับทราบการมีส่วนร่วมในการปรับปรุงพัฒนาการดำเนินงาน/ การให้บริการ (ทุกหน่วยงาน) 2) มีนโยบายมอบหน่วยงานจัดทำคิวอาร์โค้ด ขั้นตอนในการดำเนินงาน/ การให้บริการ (ทุกหน่วยงาน) 3) มหาวิทยาลัยฯ มีระบบและกลไกการปรับปรุงคุณภาพการปฏิบัติงาน/การให้บริการของหน่วยงานให้ดีขึ้น โดยนำระบบเทคโนโลยีและสารสนเทศเข้ามาพัฒนา และมีคณะกรรมการ IQA ประเมิน ปีละ 2 รอบ ตามมาตรฐาน ISO (ทุกหน่วยงาน)	1.สнг.อธิการบดี 2.สнг.คณะ/สำนัก/สถาบัน

ประเด็นที่เป็นข้อบกพร่อง	แนวทางการแก้ไข	มาตรการส่งเสริมคุณธรรมและความโปร่งใส	ผู้รับผิดชอบ
	<p>4) เปิดโอกาสให้ผู้รับบริการ ผู้มาติดต่อ หรือผู้มีส่วนได้ส่วนเสีย เข้าไปมีส่วนร่วมในการปรับปรุงพัฒนาการดำเนินงาน/การให้บริการของหน่วยงานให้ดีขึ้น (ทุกหน่วยงาน)</p> <p>5) ประเมินความพึงพอใจ ความไม่พึงพอใจ และความผูกพันของผู้รับบริการ และนำผลการประเมิน และข้อเสนอมาปรับปรุงแก้ไข กระบวนการทำงาน (ทุกหน่วยงาน)</p> <p>6) จัดทำ QR Cord แบบประเมินความพึงพอใจของแต่ละหน่วยงาน ติดด้านหน้าสำนักงาน และประชาสัมพันธ์ให้ผู้ใช้บริการตอบแบบประเมิน (ทุกหน่วยงาน)</p> <p>7) นำข้อเสนอแนะจากการประเมินมาปรับปรุงพัฒนาการดำเนินงานและการให้บริการ (ทุกหน่วยงาน)</p>	<p>4) มหาวิทยาลัยฯ มีระบบการตรวจสอบ และรับรองงบการเงินจากสำนักงานการตรวจเงินแผ่นดิน (สตง.) โดยรับรองปีละ 1 ครั้ง ตลอดจนมหาวิทยาลัยฯ มีหน่วยตรวจสอบภายใน ซึ่งจัดตั้งเป็นหน่วยงานภายใน เพื่อตรวจสอบระบบและกลไกในการปฏิบัติงาน ของมหาวิทยาลัยฯ (ตสน)</p> <p>5) มหาวิทยาลัยฯ เพิ่มช่องทางในการรับฟังความคิดเห็นจากผู้มีส่วนได้เสีย ผ่านช่องทางออนไลน์ต่างๆ (ทุกหน่วยงาน)</p> <p>6) มีหน่วยงานกลาง ประเมินความพึงพอใจ และรับฟังความเห็นเพื่อการเสนอแนะการปรับปรุงงาน</p>	
<p><b>1.2 ประสิทธิภาพการสื่อสาร</b></p> <p>1) ส่งเสริมการเผยแพร่ข้อมูลของหน่วยงานที่เข้าถึงง่าย ไม่ซับซ้อน และเพิ่มช่องทางที่หลากหลายมากขึ้น (E6)</p> <p>2) ส่งเสริมการเผยแพร่ผลงานหรือข้อมูลที่สาธารณชนควรรับทราบอย่างชัดเจนมากขึ้น (E7)</p>	<p><b>1.2 ประสิทธิภาพการสื่อสาร</b></p> <p>1) ดำเนินการจัดหมวดหมู่ในการประชาสัมพันธ์ เพื่อเผยแพร่ผลงานทางวิชาการและการบริการวิชาการ หน้าเว็บไซต์มหาวิทยาลัย เช่น ข่าว ผลงานวิจัย มทร.อีสาน ข่าวการบริการวิชาการ ให้มีความชัดเจนมากยิ่งขึ้น (สวส, ปชส.)</p>	<p><b>1.2 ประสิทธิภาพการสื่อสาร</b></p> <p>1) ปรับปรุงการจัดหมวดหมู่ของเนื้อหาบนเว็บไซต์ เพื่อให้เว็บไซต์แสดงผลได้ถูกต้อง และชัดเจนมากยิ่งขึ้น (ทุกหน่วยงาน)</p> <p>2) จัดทำคู่มือ/ขั้นตอนการเผยแพร่ข้อมูลและผลงานผ่านเว็บไซต์และสื่อต่างๆ และประชาสัมพันธ์ไปยังหน่วยงาน โดยทุกหน่วยงานต้องเผยแพร่</p>	<p>1.ส.น.วิทย์บริการฯ</p> <p>2.กองกลาง</p> <p>3.ปชส.</p>

ประเด็นที่เป็นข้อบกพร่อง	แนวทางการแก้ไข	มาตรการส่งเสริมคุณธรรมและความโปร่งใส	ผู้รับผิดชอบ
<p>3) เพิ่มมาตรการชี้แจงและตอบคำถาม เมื่อมีข้อกังวลสงสัยจากประชาชนเกี่ยวกับการดำเนินงานให้ชัดเจนมากขึ้น (E9)</p> <p>4) เพิ่มช่องทางให้ผู้มาติดต่อร้องเรียนการทุจริตของเจ้าหน้าที่ในหน่วยงาน (E10)</p>	<p>2) ส่งเสริมให้หน่วยงานภายในมหาวิทยาลัย ประชาสัมพันธ์ผลงานและข้อมูลที่เป็นประโยชน์กับสาธารณชนบนเว็บไซต์และสื่อต่าง ๆ อย่างต่อเนื่อง และเป็นปัจจุบัน (ทุกหน่วยงาน)</p> <p>3) มีการแสดงผังงานหรือแสดงขั้นตอน ในการชี้แจงและตอบคำถามเมื่อมีข้อกังวลสงสัยจากประชาชนเกี่ยวกับการดำเนินงานให้ชัดเจนมากขึ้น ซึ่งจะทำให้ประชาชน เข้าใจง่าย ตั้งแต่เริ่มต้นจนจบกระบวนการ (ทุกหน่วยงาน)</p> <p>4) จัดให้มี แบนเนอร์ Questions and Answers (Q&amp;A) หรือ Frequently Answered Questions (FAQ) ซึ่งจะเป็นการ รวบรวมคำถามที่ถูกถามบ่อยๆ และแจ้งคำตอบสำหรับเรื่องนั้นไว้ ทั้งนี้ เพื่อลดระยะเวลาการติดต่อสอบถามของประชาชน ทำให้สามารถดำเนินการในส่วนอื่นๆ ได้รวดเร็วต่อไป (ทุกหน่วยงาน)</p> <p>5) ให้หน่วยงานภายใน ระดับงาน กอง สำนัก สถาบัน ฯลฯ มีการจัดทำเว็บไซต์ของหน่วยงานที่สามารถใช้งานได้ และเป็นปัจจุบัน ปรับปรุงการแสดงผลเว็บไซต์ให้เข้าถึงได้ง่าย ไม่ซับซ้อนรองรับได้กับทุกอุปกรณ์(Responsive Website) และเพิ่มช่องทางการสื่อสารออนไลน์ที่เข้าถึงง่าย</p>	<p>ผลงานหรือข้อมูลที่สาธารณชนควรรับทราบอย่างชัดเจน ต่อเนื่องและเป็นปัจจุบัน โดยผ่านการคัดกรองจากผู้บริหารหน่วยงาน หรือผู้เกี่ยวข้องกับผลงานหรือข้อมูล (ทุกหน่วยงาน)</p> <p>3) สำนักวิทยบริการและเทคโนโลยีสารสนเทศ ส่งเสริมและสนับสนุนให้ทุกหน่วยงานจัดทำ Website เพื่อให้สามารถลงข้อมูล ข่าวสาร ที่เกี่ยวข้องกับการกิจของหน่วยงาน เพื่อเผยแพร่ประชาสัมพันธ์ให้สาธารณชนรับทราบได้ทันที สามารถตรวจสอบได้ (สวส)</p> <p>4) ทุกหน่วยงานต้องร่วมชี้แจงและตอบคำถามแก่ผู้มาติดต่อราชการอย่างชัดเจน เพื่อ มิให้เกิดข้อกังวลสงสัยเกี่ยวกับการดำเนินงาน โดยคำนึงถึงประโยชน์ซึ่งจะเกิดแก่ นักศึกษา คณาจารย์ และประชาชนเป็นสำคัญ (ทุกหน่วยงาน)</p> <p>5) ทุกหน่วยงานจะต้องเผยแพร่ข้อมูลของหน่วยงานอย่างครบถ้วนและเป็นปัจจุบันต่อสาธารณชน โดยมีช่องทางที่สามารถ เข้าถึงได้ง่าย และส่งเสริมให้บุคลากรภายในหน่วยงานร่วมแสดงความคิดเห็นในการร่วมพัฒนาระบบและช่องทางการสื่อสาร (ทุกหน่วยงาน)</p>	

ประเด็นที่เป็นข้อบกพร่อง	แนวทางการแก้ไข	มาตรการส่งเสริมคุณธรรมและความโปร่งใส	ผู้รับผิดชอบ
	<p>รวดเร็ว และทันสมัย เช่น line official ของมหาวิทยาลัย (ทุกหน่วยงาน)</p> <p>6) จัดทำ Line Group ผู้ดูแลเว็บไซต์ของทุกหน่วยงานภายในมหาวิทยาลัยฯ เพื่อการแจ้งข้อมูลในการประชาสัมพันธ์ที่รวดเร็วยิ่งขึ้น และเพื่อใช้ในการปรับปรุงพัฒนาการดำเนินงานให้ดียิ่งขึ้น และจัดอบรมให้ความรู้ในการจัดทำเว็บไซต์ของหน่วยงาน และอบรมให้ความรู้ในด้านต่างๆ (สวส)</p> <p>7) ให้มีสายตรงผู้บริหารหน่วยงานต่างๆ ที่สามารถถามตอบได้อย่างเป็นปัจจุบัน(ทุกหน่วยงาน)</p> <p>8) ผู้บริหารส่งเสริมการใช้ เมลล์มหาวิทยาลัย (...@rmuti.ac.th) ในการเข้าระบบต่าง ๆ ที่เกี่ยวข้องกับมหาวิทยาลัยฯ (ทุกหน่วยงาน)</p> <p>9) ดำเนินการทำหนังสือแจ้งเวียนทุกหน่วยงาน เพื่อกระตุ้นให้อัพเดทข้อมูลให้เป็นปัจจุบัน (งานประชาสัมพันธ์)</p>	<p>6) จัดทำคู่มือ/ขั้นตอนการเผยแพร่ข้อมูลของหน่วยงานผ่านเว็บไซต์และสื่อต่าง ๆ และประชาสัมพันธ์ไปยังหน่วยงาน (ทุกหน่วยงาน)</p> <p>7) เพิ่มช่องทางการสื่อสารบนสื่อสังคมออนไลน์เพิ่มขึ้น (ทุกหน่วยงาน)</p> <p>8) จัดผู้รับผิดชอบตรวจสอบช่องทางตอบคำถามและการเข้าถึงข้อมูลของทุกหน่วยงานให้เป็นปัจจุบัน ทุกเดือน</p>	
<p><b>1.3 คุณภาพการดำเนินงาน</b></p> <p>1) กำกับติดตามการทำงานของเจ้าหน้าที่ของหน่วยงานว่ามีการติดต่อ ปฏิบัติงาน และให้บริการแก่ประชาชนเป็นไปตามขั้นตอนและระยะเวลาที่กำหนด (E1)</p>	<p><b>1.3 คุณภาพการดำเนินงาน</b></p> <p>1) สร้างนวัตกรรมองค์กรให้มีจิตบริการประชาชนอย่างเท่าเทียมกัน โดยไม่เลือกปฏิบัติภายใต้หลักธรรมาภิบาล (ทุกหน่วยงาน)</p>	<p><b>1.3 คุณภาพการดำเนินงาน</b></p> <p>1) กำหนดนโยบายในการส่งเสริมการติดตามประเมินผลการให้บริการ อย่างน้อยภาคการศึกษาละ 1 ครั้ง (ทุกหน่วยงาน)</p>	<p>1.สнг.อธิการบดี</p> <p>2.สнг.คณะ/สำนัก/สถาบัน</p>

ประเด็นที่เป็นข้อบกพร่อง	แนวทางการแก้ไข	มาตรการส่งเสริมคุณธรรมและความโปร่งใส	ผู้รับผิดชอบ
<p>2) เพิ่มมาตรการและกำกับให้เจ้าหน้าที่ของหน่วยงานให้ข้อมูลที่ถูกต้อง ไม่ปิดบังหรือบิดเบือนข้อมูลเกี่ยวกับการดำเนินการ/ ให้บริการแก่ผู้มาติดต่อ (E3)</p> <p>3) ส่งเสริมการทำงานที่คำนึงถึงประโยชน์ของประชาชนและส่วนรวมเป็นหลัก (E5)</p> <p>4) เพิ่มมาตรการกำกับให้เจ้าหน้าที่ของหน่วยงานให้บริการประชาชนอย่างเท่าเทียมกันโดยไม่เลือกปฏิบัติ (E2)</p>	<p>2) กำกับติดตามการดำเนินงานของบุคลากรอย่างต่อเนื่อง เช่น การประชุม (ทุกหน่วยงาน)</p> <p>3) จัดให้มีการเปิดเผยข้อมูลเกี่ยวกับขั้นตอนระยะเวลา และผู้รับผิดชอบในการให้บริการอย่างชัดเจน (ทุกหน่วยงาน)</p> <p>4) มหาวิทยาลัยมีการส่งเสริมการทำงาน กระบวนการขั้นตอนตามระเบียบ ข้อบังคับ ประกาศ โดยคำนึงถึงประโยชน์ส่วนรวมเป็นหลัก (ทุกหน่วยงาน)</p> <p>5) มหาวิทยาลัยได้มีส่วนร่วม/ให้ความร่วมมือกับหน่วยงานราชการ ทั้งภาครัฐ และเอกชน โดยคำนึงถึงผลประโยชน์ของประชาชนเป็นหลัก ภายใต้หลักธรรมาภิบาล เช่น โครงการโคราชโมเดล โครงการโคกหนองนาโมเดล (ทุกหน่วยงาน)</p>	<p>2) ประชาสัมพันธ์ให้หน่วยงานส่วนราชการมีนวัตกรรมองค์กรในจิตบริการทั่วทั้งองค์กร</p> <p>3) มีการกำหนดขั้นตอน คู่มือ หรือมาตรฐานการปฏิบัติงานที่ชัดเจน มีการปฏิบัติตามคู่มือ หรือมาตรฐาน เพื่อลดการใช้ดุลพินิจของบุคลากร และให้ความสำคัญกับการปฏิบัติงานอย่างเป็นธรรมเท่าเทียม และเป็นไปตามหลักธรรมาภิบาล (ทุกหน่วยงาน)</p> <p>4) มีระบบการตรวจสอบเพื่อป้องกันการละเว้นการปฏิบัติหน้าที่ของเจ้าหน้าที่และกำกับมาตรฐานการปฏิบัติงานอย่างเคร่งครัดโดยผู้บังคับบัญชา (ทุกหน่วยงาน)</p> <p>5) มหาวิทยาลัยฯ ได้มีส่วนร่วม และให้ความร่วมมือกับหน่วยงานราชการ ทั้งภาครัฐ และเอกชน โดยคำนึงถึงผลประโยชน์ของประชาชนเป็นหลัก ภายใต้หลักธรรมาภิบาล เช่น MOU MOA และโครงการจิตอาสา เพื่อประโยชน์ของประชาชนและส่วนรวม (ทุกหน่วยงาน)</p>	
<p><b>1.4 การใช้งบประมาณ</b></p> <p>1) ประชาสัมพันธ์แผนการใช้จ่ายงบประมาณประจำปี ให้บุคลากรรับทราบอย่างทั่วถึง (i7)</p>	<p><b>1.4 การใช้งบประมาณ</b></p> <p>มหาวิทยาลัย มีการจัดทำแผนการปฏิบัติงาน และแผนการใช้จ่ายงบประมาณ ประจำปีงบประมาณ ของแต่ละแผนงาน ในภาพ</p>	<p><b>1.4 การใช้งบประมาณ</b></p> <p>มหาวิทยาลัย มีมาตรการส่งเสริมการดำเนินงาน การใช้งบประมาณ เพื่อความโปร่งใส ตรวจสอบได้ ภายใต้พระราชบัญญัติ ดังนี้</p>	<p>1.กองนโยบาย และแผน</p> <p>2.กองคลัง</p>

ประเด็นที่เป็นข้อบกพร่อง	แนวทางการแก้ไข	มาตรการส่งเสริมคุณธรรมและความโปร่งใส	ผู้รับผิดชอบ
<p>2) ส่งเสริมให้หน่วยงานเปิดโอกาสให้บุคลากรมีส่วนร่วม ในการตรวจสอบการใช้จ่ายงบประมาณ โดยการสอบถาม ทักท้วง ร้องเรียน (i12)</p>	<p>มหาวิทยาลัย โดยนำส่งข้อมูล ให้แต่ละวิทยาเขต เป็นเอกสารเพื่อรับทราบและจัดทำแผนการปฏิบัติงานและแผนการใช้จ่ายงบประมาณฯ ในภาพของวิทยาเขต นอกจากนั้นได้นำส่งให้ กองคลัง เพื่อเตรียมแจ้งจัดสรรงบประมาณให้หน่วยงานในสังกัดมหาวิทยาลัยเทคโนโลยีราชมงคลอีสาน เพื่อรับทราบและเตรียม การในส่วนที่เกี่ยวข้องต่อไป</p> <p>กองคลังได้รับแผนจัดสรรงบประมาณ ทั้ง งบประมาณรายจ่ายและงบประมาณรายได้ ประจำปีจากกองนโยบายและแผน และได้ดำเนิน จัดสรรงบประมาณ ไปที่หน่วยงานและวิทยาเขต พร้อมทั้งแจ้งงบประมาณที่ได้จัดสรรไป ตามแผนที่ได้รับแจ้งมา</p> <p>กองคลังจัดทำรายงานการใช้จ่ายงบประมาณ ประจำปี และรายงานทางการเงิน ทุกไตรมาส เผยแพร่หน้าเว็บไซต์ กองคลัง</p> <p>มหาวิทยาลัยฯ แต่งตั้งคณะกรรมการเร่งรัด ติดตามการใช้จ่าย งบประมาณ เพื่อใช้เป็นกลไก ในการกำกับติดตามการใช้จ่าย งบประมาณ ให้ เกิดประสิทธิภาพ และคุ้มค่า</p>	<p>1) พระราชบัญญัติวิธีการงบประมาณ พ.ศ.2561 ที่กำหนดการจัดทำงบประมาณ การบริหาร งบประมาณรายจ่าย การควบคุมงบประมาณ และการประเมินผลและการรายงาน โดยให้หน่วยรับ งบประมาณ ใช้จ่ายงบประมาณตามกฎหมายว่า ด้วยงบประมาณรายจ่าย อย่างเคร่งครัด โดยต้อง เป็นไปอย่างมีประสิทธิภาพสูงสุดเพื่อประโยชน์ของ ประเทศชาติและประชาชน เป็นสำคัญ</p> <p>2) พระราชบัญญัติงบประมาณรายจ่ายประจำปี งบประมาณ ประกาศในราชกิจจานุเบกษา กำหนด งบประมาณรายจ่ายประจำปีงบประมาณ ของ หน่วยรับงบประมาณทั้งหมด โดยให้มหาวิทยาลัย มีอำนาจสั่งจ่ายเงินแผ่นดิน ตามรายการและ จำนวนเงิน ที่กำหนดไว้ในพระราชบัญญัตินี้ หรือ ตามที่สำนักงบประมาณจะได้จัดสรร หรือตามที่จะ ได้มีการโอน เปลี่ยนแปลงตามกฎหมาย</p>	

ประเด็นที่เป็นข้อบกพร่อง	แนวทางการแก้ไข	มาตรการส่งเสริมคุณธรรมและความโปร่งใส	ผู้รับผิดชอบ
<p><b>1.5 การใช้ทรัพย์สินของราชการ</b></p> <p>1) เพิ่มการอำนวยความสะดวกเกี่ยวกับขั้นตอนการขออนุญาตเพื่อยืมทรัพย์สินของราชการ ไปใช้ปฏิบัติงานในหน่วยงาน (i20)</p> <p>2) ส่งเสริมการให้ความรู้เกี่ยวกับแนวปฏิบัติของหน่วยงานในการใช้ทรัพย์สินของราชการที่ถูกต้อง (i23)</p> <p>3) เพิ่มมาตรการกำกับดูแลและตรวจสอบการใช้ทรัพย์สินของราชการ เพื่อป้องกันไม่ให้มีการนำไปใช้ประโยชน์ส่วนตัว กลุ่มหรือพวกพ้อง (i24)</p>	<p><b>1.5 การใช้ทรัพย์สินของราชการ</b></p> <p>1) ทำหนังสือแจ้งเวียน ข้อปฏิบัติระเบียบฯ การใช้ทรัพย์สินของทางราชการ อาทิเช่น รถราชการ ห้อง/อาคาร/พื้นที่/วัสดุอุปกรณ์/วัสดุตีพิมพ์ และไม้ตีพิมพ์/สื่ออิเล็กทรอนิกส์ เป็นต้น ขึ้นเว็บไซต์ ส่วนกลาง</p> <p>2) มีมาตรการควบคุมการใช้ทรัพย์สินของทางราชการอย่างเคร่งครัด โดยจัดทำทะเบียนควบคุมทรัพย์สินของทางราชการมีการลงบันทึกการใช้งานทุกครั้ง</p> <p>3) มีห้อง/อาคาร หรือกล่องวงจรปิดสำหรับเก็บรักษาทรัพย์สินของทางราชการอย่างปลอดภัย</p> <p>4) เจ้าหน้าที่ ที่ปฏิบัติงานต้องควบคุมดูแลการใช้ทรัพย์สินของทางราชการอย่างเคร่งครัด โดยยึดระเบียบปฏิบัติ ข้อบังคับ ประกาศของมหาวิทยาลัยเป็นสำคัญ และมีการให้ความรู้แก่ผู้ปฏิบัติงานผู้ใช้งาน หรือผู้ที่มีส่วนเกี่ยวข้องกับการใช้ทรัพย์สินของทางราชการ</p> <p>5) จัดทำแนวทางปฏิบัติ คู่มือ ระเบียบ ขั้นตอนการขออนุญาตเพื่อยืมทรัพย์สินของทางราชการ ให้มีความเหมาะสม สะดวกรวดเร็ว พร้อมทั้งมีการประชาสัมพันธ์เผยแพร่ให้บุคลากรทราบ</p>	<p><b>1.5 การใช้ทรัพย์สินของราชการ</b></p> <p>1) ระเบียบมหาวิทยาลัยฯ/ประกาศ/ข้อบังคับว่าด้วยเรื่องการใช้ทรัพย์สิน</p> <p>2) มีการกำหนดขั้นตอน คู่มือ หรือมาตรฐานการปฏิบัติงานที่ชัดเจน มีการปฏิบัติตามคู่มือ หรือมาตรฐานเพื่อลดการใช้ดุลพินิจของบุคลากร และให้ความสำคัญกับการปฏิบัติงานอย่างเป็นธรรม เท่าเทียม และเป็นไปตามหลักธรรมาภิบาล</p> <p>3) จัดทำหนังสือแจ้งเวียนหน่วยงานเพื่อเป็นการให้ความรู้เกี่ยวกับแนวปฏิบัติการใช้ทรัพย์สินของราชการตามระเบียบกระทรวงการคลัง ว่าด้วยการจัดซื้อจัดจ้างและการบริหารพัสดุภาครัฐ พ.ศ.2560 แจ้งขั้นตอนในการยืมทรัพย์สินของทางราชการ</p> <p>4) ประกาศมหาวิทยาลัยฯ เรื่อง หลักเกณฑ์และอัตราค่าธรรมเนียมการใช้อาคารสถานที่และทรัพย์สินของมหาวิทยาลัยเทคโนโลยีราชมงคลอีสาน</p> <p>5) มีการกำหนดขั้นตอนการปฏิบัติงาน และให้ความสำคัญกับการปฏิบัติงานเท่าเทียม และเป็นไปตามหลักธรรมาภิบาล</p>	<p>1.กองกลาง</p> <p>2.กองพัฒนา</p> <p>นักศึกษา</p> <p>3.กองคลัง</p> <p>4.สนง.คณะ/สำนัก/สถาบัน</p>

ประเด็นที่เป็นข้อบกพร่อง	แนวทางการแก้ไข	มาตรการส่งเสริมคุณธรรมและความโปร่งใส	ผู้รับผิดชอบ
	<p>6) สร้างระบบจัดทำทะเบียนคุณทรัพย์สินของทางราชการ มีการกำกับดูแล ติดตาม การตรวจสอบยืนยัน</p> <p>7) มีการจัดทำประกาศ หรือแนวปฏิบัติการขออนุญาตใช้ทรัพย์สินของราชการ</p> <p>8) มีการกำกับดูแล รวมถึงตรวจสอบการใช้ทรัพย์สินของราชการของบุคลากร เพื่อป้องกันไม่ให้นำไปใช้เพื่อประโยชน์ส่วนตัว กลุ่ม หรือพวกพ้อง</p> <p>9) มีการจัดทำประกาศ เรื่อง หลักเกณฑ์และอัตราค่าธรรมเนียมการใช้อาคารสถานที่และทรัพย์สินของมหาวิทยาลัยเทคโนโลยีราชมงคลอีสาน พร้อมทั้งมีการประชาสัมพันธ์เผยแพร่ให้บุคลากรทราบ</p> <p>10) จัดทำระบบสารสนเทศในการยึดทรัพย์สินของราชการ</p> <p>11) จัดทำคู่มือการใช้งานของทรัพย์สินนั้น ๆ</p> <p>12) ออกบทลงโทษผู้ที่นำทรัพย์สินทางราชการไปใช้เพื่อประโยชน์ส่วนตัวหรือพวกพ้อง</p> <p>13) มีเว็บไซต์ที่รวบรวมทรัพย์สินฯทั้งหมดที่ไว้สำหรับให้บริการยืมได้</p>	<p>6) จัดทำหนังสือแจ้งเวียนหน่วยงาน เพื่อให้ทราบแนวปฏิบัติการใช้ทรัพย์สินของราชการ ตามประกาศมหาวิทยาลัยฯ เรื่อง หลักเกณฑ์และอัตราค่าธรรมเนียมการใช้อาคารสถานที่และทรัพย์สินของมหาวิทยาลัยเทคโนโลยีราชมงคลอีสาน</p> <p>7) ส่งเสริมให้ผู้ปฏิบัติงานตระหนักถึงความสำคัญในการให้ใช้ทรัพย์สินของทางราชการ เพื่องานราชการเท่านั้น</p> <p>8) อบรมบุคลากรที่เกี่ยวข้องให้ตระหนัก เรื่อง คุณธรรมจริยธรรมและความโปร่งใสในการดูแลทรัพย์สินของราชการ</p> <p>9) ให้ผู้ที่ต้องการยืมมาลงทะเบียนแสดงตัวตนไว้กับหน่วยงาน หรือกำหนดต้องผ่านการอบรมการใช้งานก่อนสำหรับทรัพย์สินฯ ที่มีความสำคัญ</p> <p>10) ผู้ยืมเข้าสู่ระบบด้วย user ที่ลงทะเบียนและแสดงตัวตนไว้แล้วกับหน่วยงาน</p> <p>11) ผู้ที่จองการใช้งานแสดงตัวตนและมารับทรัพย์สินฯนั้นด้วยตนเอง</p> <p>12) มีเจ้าหน้าที่เตรียมทรัพย์สินฯนั้นไว้ให้บริการและติดตามเพื่อป้องกันการสูญหาย</p> <p>13) มีอัตราปรับสำหรับผู้ใช้บริการที่ไม่ยืมและส่งคืนตามข้อตกลง</p>	



ประเด็นที่เป็นข้อบกพร่อง	แนวทางการแก้ไข	มาตรการส่งเสริมคุณธรรมและความโปร่งใส	ผู้รับผิดชอบ
	<p>14) ทรัพย์สินฯแต่ละตัวมีหมายเลขกำกับชัดเจน ผู้ใช้บริการสามารถเจาะจงระบุหมายเลขทรัพย์สินที่ต้องการยืมได้</p> <p>15) ทรัพย์สินฯแต่ละตัวมีการแสดงสถานะของอุปกรณ์ในระบบให้ผู้ใช้งานทราบเช่น “พร้อมบริการ” สำหรับเครื่องที่ยังไม่มีผู้ยืมให้ สถานะ “อยู่ระหว่างให้บริการ” สำหรับเครื่องที่ถูกยืมใช้แล้ว</p> <p>16) ผู้ใช้สามารถจองล่วงหน้าในระบบและสามารถรู้ได้ว่า ช่วงเวลาไหนถูกผู้ใช้อื่นจองแล้ว ช่วงเวลาไหนที่ยังไม่มีผู้จองใช้งาน เพื่อสะดวกในการวางแผนการทำงานของผู้ใช้งาน</p> <p>17) ระบบเป็นผู้กำหนดระยะเวลาในการยืมของทรัพย์สินฯ แต่ละชนิด เช่น ยืมได้ 3 วันทำการบ้าง 5วันทำการบ้าง 7 วันทำการบ้าง แล้วแต่ความเหมาะสมของทรัพย์สินฯ แต่ละอย่าง</p> <p>18) แจ้งแนวปฏิบัติสำหรับผู้ที่ต้องการรับบริการจากหน่วยงานในทางเว็บไซต์ ให้ผู้ต้องการรับบริการได้รับทราบข้อปฏิบัติก่อน อาจเป็นรูปแบบเอกสารประกาศในหน้าเวปเพจหรือคลิปวิดีโอ</p>	<p>14) มีมาตรการลงโทษอื่นๆ สำหรับผู้ไม่ปฏิบัติตามระเบียบปฏิบัติของหน่วยงาน ตามความเหมาะสม</p> <p>15) ผู้ขอรับบริการมาสมัครเพื่อยืนยันตัวตนกับหน่วยงานและขอรับ user สำหรับเข้าใช้งานระบบ</p> <p>16) ผู้ขอรับบริการนำ user นั้นเข้าสู่ระบบเพื่อเข้าอบรมหรือตอบแบบสอบถามความเข้าใจในแนวทางการปฏิบัติในการใช้ทรัพย์สินของราชการ และอาจมีการให้อบรมหรือตอบแบบสอบถามใหม่ ทุกๆ ๖ เดือนหรือ ๑ ปีหรืออื่น ๆ ตามความเหมาะสม</p> <p>17) ระบบจะบันทึกว่าผู้ขอรับบริการ user นี้ผ่านการศึกษาแนวทางปฏิบัติของหน่วยงานตามขั้นตอนแล้ว และผู้ขอรับบริการใช้ user นี้ในการเข้าระบบเพื่อขอรับการบริการแบบออนไลน์จากหน่วยงาน เช่นการขออนุญาตเพื่อยืมทรัพย์สินราชการ (i20)</p> <p>18) ให้หน่วยงานอิสระเป็นผู้กำกับตรวจสอบการใช้ทรัพย์สินและไม่ขึ้นต่อหน่วยงานที่เป็นเจ้าของทรัพย์สิน</p> <p>19) มีรางวัลจูงใจสำหรับผู้แจ้งเบาะแสสำหรับผู้พบเห็นการนำทรัพย์สินฯไปใช้ในทางที่ผิด</p> <p>20) มีมาตรการคุ้มครองผู้แจ้งเบาะแส</p>	

ประเด็นที่เป็นข้อบกพร่อง	แนวทางการแก้ไข	มาตรการส่งเสริมคุณธรรมและความโปร่งใส	ผู้รับผิดชอบ
	<p>19) หลังจากผู้ขอรับบริการได้ศึกษาข้อมูลหรือแนวทางปฏิบัติที่ถูกต้องแล้วให้มีการตอบคำถามสั้น ๆ เพื่อมั่นใจว่าผู้ขอรับบริการได้สนใจตั้งใจศึกษาแนวปฏิบัตินั้นมาแล้วเป็นอย่างดี (ลักษณะเช่นเดียวกับการอบรมสอบใบขับขี่ออนไลน์)</p> <p>20) มีหมายเลขสายด่วน ติดไว้ที่ทรัพย์สินฯ สำหรับผู้พบเห็น ความผิดปกติในการนำทรัพย์สินฯ ไปใช้ในทางที่ผิดให้แจ้งเจ้าหน้าที่ที่มีอำนาจโดยตรง</p> <p>21) ทรัพย์สินฯ ที่อยู่ระหว่างนำไปใช้งานให้แสดงสถานะ การใช้งาน ส่งพิกัดตำแหน่งดาวเทียมหรืออื่น ๆ เข้ามาแจ้งในระบบตามเวลาที่กำหนด โดยผู้ใช้ที่สัมพันธ์กับ user ใน i20 และ i23</p> <p>22) ผู้มีหน้าที่กำกับตรวจสอบทรัพย์สินฯ หากมีข้อสงสัยการนำทรัพย์สินฯ ไปใช้งานที่ไม่ถูกต้องสามารถติดตาม ตรวจสอบหรือเรียกคืนได้ตลอดเวลา</p>		

ประเด็นที่เป็นข้อบกพร่อง	แนวทางการแก้ไข	มาตรการส่งเสริมคุณธรรมและความโปร่งใส	ผู้รับผิดชอบ
<p><b>1.6 การแก้ไขปัญหาการทุจริต</b></p> <p>1) สร้างช่องทางการร้องเรียน การติดตามผลการร้องเรียน และสร้างความมั่นใจในการจัดการการทุจริต ตลอดจนปกป้องผู้กระทำการร้องเรียน โดยหากพบการทุจริตในหน่วยงาน (i30)</p> <p>2) เพิ่มมาตรการส่งเสริมให้หน่วยงาน มีการดำเนินการเฝ้าระวังการทุจริต ตรวจสอบการทุจริต และลงโทษทางวินัยอย่างจริงจังเมื่อพบการทุจริต (i28)</p>	<p><b>1.6 การแก้ไขปัญหาการทุจริต</b></p> <p>1) ประชาสัมพันธ์และเผยแพร่ช่องทางการร้องเรียน คู่มือการจัดการเรื่องร้องเรียนการทุจริต และประวัตินิชอบของเจ้าหน้าที่ของมหาวิทยาลัยฯ รายงานข้อมูลสถิติเรื่องร้องเรียนการทุจริต ประจำปี พ.ศ. 2565 (รอบ 6 เดือน) เกี่ยวกับเรื่องทุจริตและประวัตินิชอบให้เพิ่มมากขึ้น อาทิเช่น ทางLine/Facebook หรือผ่านช่องทางอื่นๆ พร้อมทั้งสร้างระบบติดตามผลการร้องเรียน รวมทั้งออกมาตรการปกป้องผู้ร้องเรียนของการป้องกันและปราบปรามการทุจริต</p> <p>2) ปลุกฝังและเสริมสร้างให้ผู้บริหารและบุคลากรบริหารจัดการมหาวิทยาลัยเทคโนโลยีราชมงคลอีสานตามหลักธรรมาภิบาล โดยให้ตระหนักถึงความสำคัญ</p> <p>3) ประสานความร่วมมือกับหน่วยงานต่อต้านการทุจริตอื่น และบังคับใช้กฎหมายที่เกี่ยวข้องจากทุกภาคส่วน เพื่อให้เกิดการต่อต้านการคอร์รัปชันอย่างเป็นระบบและมีประสิทธิภาพ</p> <p>4) เพิ่มบทบาทของประชาชนหรือผู้รับบริการในการเข้ามามีส่วนร่วมในการตรวจสอบ ติดตามการ</p>	<p><b>1.6 การแก้ไขปัญหาการทุจริต</b></p> <p>1) มหาวิทยาลัยฯ ควรประชาสัมพันธ์ เผยแพร่ช่องทางการร้องเรียน คู่มือการจัดการเรื่องร้องเรียนการทุจริตและประวัตินิชอบของเจ้าหน้าที่ของมหาวิทยาลัยฯ รายงานข้อมูลสถิติเรื่องร้องเรียนการทุจริต ประจำปี พ.ศ. 2565 (รอบ 6 เดือน) เกี่ยวกับเรื่องทุจริตและประวัตินิชอบให้เพิ่มมากขึ้น พร้อมทั้งทำความเข้าใจกับผู้บริหาร เจ้าหน้าที่ นักศึกษาและผู้รับบริการเกี่ยวกับมาตรการส่งเสริมคุณธรรมและความโปร่งใสฯ ของมหาวิทยาลัยฯ ที่ออกประกาศบังคับใช้ในมหาวิทยาลัยเทคโนโลยีราชมงคลอีสานให้เพิ่มมากขึ้น เพื่อปลูกจิตสำนึกในการต่อต้านการทุจริตและประวัตินิชอบและสร้างความมั่นใจในการจัดการการทุจริต ตลอดจนปกป้องผู้กระทำการร้องเรียน</p> <p>2) มหาวิทยาลัยฯ ควรจัดอบรมเกี่ยวกับการป้องกันและปราบปรามการทุจริต รวมทั้งเพิ่มมาตรการส่งเสริมให้หน่วยงานในสังกัด มีการเฝ้าระวังการทุจริต</p> <p>3) มหาวิทยาลัยฯ ต้องกำกับติดตามให้ทุกหน่วยงานภายในสังกัดดำเนินการปรับปรุงการทำงานตามข้อเสนอแนะของหน่วยตรวจสอบภายในและให้</p>	<p>1.กองบริหารงานบุคคล</p> <p>2.สนง.กฎหมาย</p> <p>3.หน่วยตรวจสอบภายใน</p>

ประเด็นที่เป็นข้อบกพร่อง	แนวทางการแก้ไข	มาตรการส่งเสริมคุณธรรมและความโปร่งใส	ผู้รับผิดชอบ
	<p>ทำงานของมหาวิทยาลัยเทคโนโลยีราชมงคลอีสาน เพื่อป้องกันการทุจริตคอร์รัปชัน</p> <p>5) หากผลการตรวจสอบตรวจพบประเด็นความเสี่ยงที่อาจก่อให้เกิดความเสียหายต่อส่วนราชการ จะเสนอผลการตรวจสอบดังกล่าวต่อหัวหน้าส่วนราชการ เพื่อเข้าสู่กระบวนการตรวจสอบการทุจริต และลงโทษทางวินัยอย่างจริงจังเมื่อพบการทุจริต</p> <p>6) เมื่อมหาวิทยาลัยได้รับเรื่องกล่าวหา จะดำเนินการตรวจสอบข้อเท็จจริงในเบื้องต้นก่อนว่ามีมูลหรือไม่ หากมีมูลจะดำเนินการสอบสวนวินัย และเมื่อผู้ถูกกล่าวหากระทำผิดวินัย มหาวิทยาลัยฯ จะดำเนินการลงโทษทางวินัยอย่างจริงจัง</p>	<p>รายงานผลการดำเนินงานดังกล่าว มายังมหาวิทยาลัยฯ ภายในระยะเวลาที่กำหนด หากหน่วยงานใดยังไม่ดำเนินการต้องชี้แจงเหตุผล พร้อมรายงานเหตุผลต่อมหาวิทยาลัยฯ โดยเร็ว</p> <p>4) ออกรายงานผลการติดตามผลการตรวจสอบ และติดตามการดำเนินการอย่างต่อเนื่อง อย่างน้อยไตรมาสละ 1 ครั้ง</p>	
<p><b>1.7 การใช้อำนาจ</b></p> <p>1) ส่งเสริมกลไกการประเมินผลการปฏิบัติงาน ตามระดับคุณภาพของผลงานอย่างถูกต้อง (i14)</p> <p>2) พัฒนาระบบการคัดเลือกผู้เข้ารับการศึกษา การฝึกอบรม การศึกษาดูงาน หรือการให้ทุนการศึกษา อย่างเป็นธรรม (i15)</p>	<p><b>1.7 การใช้อำนาจ</b></p> <p>1) การพิจารณาผู้ที่จะมาปฏิบัติหน้าที่หรืองานที่ได้รับมอบหมายของหัวหน้างาน/หัวหน้าสาขา จะต้องให้บุคลากรในหน่วยงานมีส่วนร่วม (ทุกหน่วยงาน)</p> <p>2) ต้องมีกระบวนการสื่อสารในหน่วยงานเพื่อสร้างความเข้าใจถึงการมอบหมายงาน ให้</p>	<p><b>1.7 การใช้อำนาจ</b></p> <p>1) สร้างแนวปฏิบัติในการมอบหมายภาระ/หน้าที่ของบุคลากรในหน่วยงานโดยการมีส่วนร่วมของบุคลากรในหน่วยงาน (ทุกหน่วยงาน)</p> <p>2) สร้างกระบวนการสื่อสารในหน่วยงานในการสร้างความเข้าใจในการมอบหมายงานภายในหน่วยงาน (ทุกหน่วยงาน)</p>	<p>1.รองอธิการบดีฝ่ายวิชาการ</p> <p>2.รองอธิการบดีฝ่ายบริหาร</p> <p>3.คณบดีทุกคณะ</p> <p>4.กองบริหารงานบุคคล</p>

ประเด็นที่เป็นข้อบกพร่อง	แนวทางการแก้ไข	มาตรการส่งเสริมคุณธรรมและความโปร่งใส	ผู้รับผิดชอบ
<p>3) ส่งเสริมให้มีการมอบหมายงานตามตำแหน่งหน้าที่จาก ผู้บังคับบัญชาอย่างเป็นธรรม (i13)</p>	<p>บุคลากรในหน่วยงานโดยยึด JD/JS ของมหาวิทยาลัยเป็นหลัก (ทุกหน่วยงาน)</p> <p>3) สร้างแนวปฏิบัติในการมอบหมายภาระการสอนที่พิจารณาประโยชน์ของนักศึกษา มหาวิทยาลัยเป็นสำคัญ (ทุกหน่วยงาน)</p> <p>4) การกำชับผู้บังคับบัญชาให้พิจารณา มอบหมายงานธุระส่วนตัว และงานที่เสี่ยงต่อการทุจริต ออกจากเรื่องของหน้าที่ และเรื่อง การปฏิบัติหน้าที่ที่จะต้องไม่แทรกแซง หรือก่อกวน ประโยชน์ให้กลุ่มหรือพวกพ้อง (ทุกหน่วยงาน)</p> <p>5) ต้องมีกระบวนการพัฒนาศักยภาพของบุคลากรให้มีความสามารถเหมาะสมกับหน้าที่ที่ได้รับมอบหมาย (ทุกหน่วยงาน)</p> <p>6) มีแนวปฏิบัติ/หลักเกณฑ์ในการคัดเลือกผู้ไปอบรม/ศึกษาต่อ/ศึกษาดูงาน (ทุกหน่วยงาน)</p> <p>7) มีรูปแบบการประเมินสายสนับสนุนที่ชัดเจน เป็นธรรม สามารถนำผลงานที่ได้รับมอบหมายไปประกอบการคิดภาระงานในการประเมินผลการปฏิบัติงานได้ ให้บุคลากรมีส่วนร่วมในการประเมิน และแจ้งผลการประเมินให้บุคลากรทราบ (ทุกหน่วยงาน)</p>	<p>3) สร้างแนวปฏิบัติในการจัดการเรียนการสอนที่พิจารณาจากผลประเมินของนักศึกษาเป็นหลัก (ทุกหน่วยงาน)</p> <p>4) มีแผนการพัฒนาบุคลากร เพื่อเพิ่มความสามารถในการทำงาน/การสอน (ทุกหน่วยงาน)</p>	

## 2. ประเด็นที่จะต้องพัฒนาให้ดีขึ้น

ประเด็นที่จะต้องพัฒนา	แนวทางการแก้ไข	มาตรการส่งเสริมคุณธรรมและความโปร่งใส	ผู้รับผิดชอบ
<p><b>2.1 การป้องกันการทุจริต</b></p> <p>1) สนับสนุนการดำเนินการเพื่อป้องกันการทุจริตอย่างต่อเนื่อง เช่น</p> <p>(1) นโยบายการไม่รับของขวัญ</p> <p>(2) การมีส่วนร่วมของผู้บริหาร</p> <p>(3) การประเมินและดำเนินการเพื่อจัดการความเสี่ยงการทุจริต</p> <p>(4) การเสริมสร้างวัฒนธรรมองค์กรตามมาตรฐานทางจริยธรรม</p> <p>(5) การจัดทำแผนปฏิบัติการ การกำกับติดตาม และรายงานผลป้องกันการทุจริต</p> <p>2) สนับสนุนการจัดทำมาตรการ และการดำเนินการตามมาตรการส่งเสริมคุณธรรมและความโปร่งใสภายในหน่วยงานอย่างต่อเนื่อง</p>	<p><b>2.1 การป้องกันการทุจริต</b></p> <p>1) ประชาสัมพันธ์และเผยแพร่นโยบายการไม่รับของขวัญของผู้บริหาร</p> <p>2) เปิดโอกาสให้เจ้าหน้าที่ ผู้รับบริการ และประชาชนเข้ามามีส่วนร่วมในการบริหารงานของมหาวิทยาลัยฯ</p> <p>3) ให้หน่วยงานในสังกัดร่วมประเมินและดำเนินการเพื่อจัดการความเสี่ยงการทุจริตของแต่ละหน่วยงาน รวมทั้งจัดทำแผนปฏิบัติการ การกำกับติดตาม และรายงานผลป้องกันการทุจริต</p> <p>4) ส่งเสริมให้ผู้บริหาร เจ้าหน้าที่ นักศึกษา และผู้รับบริการ เสริมสร้างวัฒนธรรมองค์กรตามมาตรฐานทางจริยธรรม</p> <p>5) เสริมสร้างให้ทุกหน่วยงานจัดทำมาตรการ และดำเนินการตามมาตรการส่งเสริมคุณธรรมและความโปร่งใสภายในหน่วยงานอย่างต่อเนื่อง</p>	<p><b>2.1 การป้องกันการทุจริต</b></p> <p>1) ผู้บริหารและเจ้าหน้าที่ของมหาวิทยาลัยฯ ประกาศเจตนารมณ์นโยบาย No Gift Policy ที่จะไม่รับของขวัญและของกำนัลทุกชนิดในก่อน/ขณะ/หลังปฏิบัติหน้าที่ที่จะส่งผลให้เกิดการทุจริตและประพฤติมิชอบทั้งในปัจจุบันและอนาคต</p> <p>2) เปิดโอกาสให้เจ้าหน้าที่ ผู้รับบริการ และประชาชนเข้ามามีส่วนร่วมในการบริหารงานของมหาวิทยาลัยฯ</p> <p>ตามมาตรการมาตรการให้ผู้รับบริการเข้ามามีส่วนร่วมในการดำเนินงานของมหาวิทยาลัยฯ</p> <p>3) มหาวิทยาลัยฯ โดยอธิการบดีมอบนโยบายให้หัวหน้าหน่วยงานในสังกัดประเมินและดำเนินการเพื่อจัดการความเสี่ยงการทุจริตของแต่ละหน่วยงาน รวมทั้งจัดทำแผนปฏิบัติการ การกำกับติดตาม และรายงานผลป้องกันการทุจริต</p> <p>4) จัดอบรมให้ผู้บริหาร และเจ้าหน้าที่ของมหาวิทยาลัยฯ ภายใต้โครงการเสริมสร้างวัฒนธรรมองค์กรแก่บุคลากร ทางการศึกษา เพื่อส่งเสริมคุณธรรมและความโปร่งใสภายในหน่วยงานอย่างต่อเนื่อง รวมทั้งร่วมกันแสดงความ</p>	<p>1.กองบริหารงานบุคคล</p> <p>2.สนง.กฎหมาย</p> <p>3.หน่วยตรวจสอบภายใน</p>

ประเด็นที่จะต้องพัฒนา	แนวทางการแก้ไข	มาตรการส่งเสริมคุณธรรมและความโปร่งใส	ผู้รับผิดชอบ
		<p>คิดเห็นและจัดทำมาตรการส่งเสริมคุณธรรมและความโปร่งใสภายในหน่วยงาน</p>	
<p><b>2.2 การเปิดเผยข้อมูล</b></p> <p>1) ส่งเสริมการเปิดเผยข้อมูลสู่สาธารณะ อย่างต่อเนื่องและทั่วถึง เช่น</p> <p>(1) ข้อมูลพื้นฐาน</p> <p>(2) การบริหารงาน</p> <p>(3) การบริหารเงินงบประมาณ</p> <p>(4) การบริหารและพัฒนาทรัพยากรบุคคล</p> <p>(5) การส่งเสริมความโปร่งใส</p>	<p><b>2.2 การเปิดเผยข้อมูล</b></p> <p>1) การปรับรูปแบบและช่องทางการเปิดเผยข้อมูลหลายหลาย และรูปแบบเข้าใจง่ายขึ้น เช่น สถิติ dashboard</p> <p>2) พัฒนาปรับปรุงระบบให้สามารถลิ้งค์ข้อมูลไปที่ Open data เพิ่มผลการประเมินย้อนหลังบนเว็บมหาวิทยาลัย</p>	<p><b>2.2 การเปิดเผยข้อมูล</b></p> <p>1) ประชาสัมพันธ์รูปแบบการเข้าถึงการเปิดเผยข้อมูล เช่น ตรวจสอบวันที่การอัปเดตข้อมูลให้เป็นปัจจุบัน</p> <p>2) นโยบายมหาวิทยาลัยมอบให้หน่วยงานภายในเพิ่มช่องทางการเปิดเผยข้อมูล</p> <p>3) ส่งเสริมให้ความรู้หน่วยงานเกี่ยวกับการเปิดเผยข้อมูล (สำนักงานกฎหมาย)</p>	<p>1.สน.วิทยบริการฯ</p> <p>2.สนง.อธิการบดี</p> <p>3.กอง 5 กอง</p> <p>4.สนง.กฎหมาย</p>
<p><b>2.3 การปฏิบัติหน้าที่</b></p> <p>1) ตรวจสอบบุคลากรในประเด็นการปฏิบัติงาน/ให้บริการ แก่ผู้มาติดต่อว่าเป็นไปตามขั้นตอนหรือระยะเวลาที่กำหนดมากน้อยเพียงใด</p> <p>2) ตรวจสอบบุคลากรในหน่วยงาน ประเด็นการปฏิบัติงาน/ให้บริการ แก่ผู้มาติดต่อทั่ว ๆ ไป กับผู้มาติดต่อที่รู้จักเป็นการส่วนตัวอย่างเท่าเทียมกัน มากน้อยเพียงใด</p> <p>3) พึงให้ความสำคัญกับการพัฒนาพฤติกรรม การมุ่งเน้นผลสำเร็จของงาน การให้ความสำคัญกับงานมากกว่าธุระส่วนตัว และความพร้อม</p>	<p><b>2.3 การปฏิบัติหน้าที่</b></p> <p>1) จัดให้มีการเปิดเผยข้อมูลเกี่ยวกับขั้นตอนระยะเวลา และผู้รับผิดชอบในการให้บริการอย่างชัดเจน (ทุกหน่วยงาน)</p> <p>2) ผู้ให้บริการมุ่งเน้นให้ความสำคัญและปฏิบัติต่อผู้รับบริการอย่างเป็นธรรม และต้องพร้อมรับผิดชอบ หากงานนั้นผิดพลาดจากผู้ให้บริการ (ทุกหน่วยงาน)</p> <p>3) เสริมสร้างระบบการประเมินประสิทธิภาพการให้บริการของผู้มาติดต่อรับบริการได้โดยง่าย สะดวก และปกปิดความลับของผู้ให้ข้อมูล (ทุกหน่วยงาน)</p>	<p><b>2.3 การปฏิบัติหน้าที่</b></p> <p>1) การเปิดเผยคู่มือ/มาตรฐานการให้บริการของมหาวิทยาลัยฯ เกี่ยวกับขั้นตอน ระยะเวลา และผู้รับผิดชอบในการให้บริการอย่างชัดเจน (ทุกหน่วยงาน)</p> <p>2) มหาวิทยาลัยฯ ได้จัดทำคู่มือบริการประชาชนเกี่ยวกับขั้นตอนการดำเนินงาน (สวท)</p> <p>3) มหาวิทยาลัยฯ มีระบบการประเมินความพึงพอใจในการให้บริการเพื่อเพิ่มประสิทธิภาพการให้บริการของผู้มาติดต่อรับบริการได้โดยง่าย สะดวก และปกปิดความลับของผู้ให้ข้อมูล (ทุกหน่วยงาน)</p>	<p>1.สนง.อธิการบดี</p> <p>2.สนง.คณะ/สำนัก/สถาบัน</p>

ประเด็นที่จะต้องพัฒนา	แนวทางการแก้ไข	มาตรการส่งเสริมคุณธรรมและความโปร่งใส	ผู้รับผิดชอบ
<p>รับผิดชอบหากความผิดพลาดเกิดจากตนเอง ของบุคลากรในหน่วยงานของท่านมากขึ้น</p>	<p>4) กำหนดมาตรการบริหารงานบุคคลตามหลักคุณธรรมและความสามารถ (กบค)</p> <p>5) มหาวิทยาลัยฯ ได้คัดเลือก/บรรจุ บุคลากรเป็นไปตามมาตรฐานการกำหนดตำแหน่ง (กบค)</p> <p>6) ผู้บริหารหน่วยงานส่งเสริมพฤติกรรมในการปฏิบัติงานของบุคลากร ให้มุ่งผลสำเร็จของงานให้ความสำคัญกับงานมากกว่าธุระส่วนตัว และมีความรับผิดชอบต่อผลงานของตนเอง (ทุกหน่วยงาน)</p>	<p>4) มหาวิทยาลัยฯ มีการออกประกาศฯ นโยบายการบริหารทรัพยากรบุคคลของมหาวิทยาลัยฯ เพื่อบริหารงานบุคคลตามหลักคุณธรรมและความสามารถ (กบค)</p>	



## มาตรการส่งเสริมคุณธรรมและความโปร่งใสของมหาวิทยาลัยเทคโนโลยีราชมงคลอีสาน ประจำปีงบประมาณ พ.ศ. 2566

จากการวิเคราะห์ผลการประเมินคุณธรรมและความโปร่งใสในการดำเนินงานของมหาวิทยาลัยฯ ประจำปีงบประมาณ พ.ศ. 2565 นั้น จะพบว่า จากการประเมินแบบวัด (OIT) การเปิดเผยข้อมูลสาธารณะ (Open Data) นั้น มีการเปิดเผยข้อมูลสาธารณะ และการให้บริการผ่านระบบ E-service ได้อย่างครบถ้วน และง่ายต่อการเข้าถึง ในส่วนของการประเมินแบบวัด (EIT) ผู้มีส่วนได้ส่วนเสียภายนอก (External) นั้น แบบวัด EIT เป็นการประเมินการรับรู้ของบุคคลภายนอก เกี่ยวกับการให้บริการประชาชน ในด้านคุณภาพการดำเนินงาน ประสิทธิภาพการสื่อสาร และการปรับปรุงการทำงาน และสำหรับการประเมินแบบวัด (IIT) ผู้มีส่วนได้ส่วนเสียภายใน (Internal) นั้น เป็นการประเมินการรับรู้ของบุคลากรภายในมหาวิทยาลัยฯ เกี่ยวกับการปฏิบัติหน้าที่ การใช้งบประมาณ การใช้อำนาจ การใช้ทรัพย์สินของราชการ และการแก้ไขปัญหาการทุจริต โดยยึดระเบียบปฏิบัติและกฎหมายที่เกี่ยวข้อง รวมทั้งหลักการมีส่วนร่วมของประชาชน ฉะนั้น มหาวิทยาลัยฯ จึงกำหนดมาตรการส่งเสริมคุณธรรมและความโปร่งใสของมหาวิทยาลัยเทคโนโลยีราชมงคลอีสาน ประจำปีงบประมาณ พ.ศ. 2566 โดยกำหนดให้ผู้รับผิดชอบจะต้องรายงานผลความก้าวหน้า ปัญหาอุปสรรค (ถ้ามี) ซึ่งประกอบด้วย มาตรการ ขั้นตอน แนวทางการกำกับติดตาม การรายงานผล และขั้นตอนการปฏิบัติงาน ในประเด็นดังต่อไปนี้

มาตรการ	ขั้นตอน/วิธีการปฏิบัติ	ผู้รับผิดชอบ	กำหนดแล้วเสร็จ	การกำกับติดตาม	รายงานผล
<b>มาตรการเพิ่มประสิทธิภาพการดำเนินงาน</b>					
<b>1.1 การบริหารและพัฒนาศูนย์บริการบุคคล</b>	<b>1.1 การบริหารและพัฒนาทรัพยากรบุคคล</b> (1) จัดให้มีการชี้แจง/เผยแพร่นโยบายการบริหารทรัพยากรบุคคลของมหาวิทยาลัยฯ ประจำปีงบประมาณ พ.ศ. 2566 โดยให้บุคลากรได้รับทราบทั่ว ทั้งมหาวิทยาลัยฯ เพื่อให้เกิดความเข้าใจและความเชื่อมั่นในระบบการบริหารทรัพยากรบุคคลของมหาวิทยาลัยฯ ในประเด็นดังต่อไปนี้ 1) นโยบายการบริหารทรัพยากรบุคคล ประจำปีงบประมาณ พ.ศ. 2566 2) หลักเกณฑ์การบริหารทรัพยากรบุคคล ประจำปีงบประมาณ พ.ศ.2566 ประกอบด้วย - การสรรหาและคัดเลือกบุคลากร - การบรรจุและแต่งตั้งบุคลากร - การพัฒนาบุคลากร - การประเมินผลการปฏิบัติงานบุคลากร - การให้คุณให้โทษและการสร้างขวัญกำลังใจ	กองบริหารงานบุคคล	มีนาคม 2566 กันยายน 2566	ผู้อำนวยการกองบริหารงานบุคคล	รายงานผลต่อรองอธิการบดีฝ่ายบริหารฯ (รอบ 6 เดือน/รอบ 12 เดือน)

มาตรการ	ขั้นตอน/วิธีการปฏิบัติ	ผู้รับผิดชอบ	กำหนดแล้วเสร็จ	การกำกับติดตาม	รายงานผล
มาตรการเพิ่มประสิทธิภาพการดำเนินงาน					
	(2) กำหนดแนวปฏิบัติในการมอบหมายงานตามตำแหน่งหน้าที่ของบุคลากรให้เป็นมาตรฐานเดียวกัน โดยให้บุคลากรมีส่วนร่วมในการกำหนดแนวปฏิบัติดังกล่าว				
1.2 การบริหารและจัดการงบประมาณ	<p><b>1.2 การบริหารและจัดการงบประมาณ</b></p> <p>(1) จัดให้มีการชี้แจง/เผยแพร่แผนการใช้จ่ายงบประมาณ ประจำปีงบประมาณ พ.ศ. 2566 โดยให้บุคลากรได้รับทราบทั่วทั้งมหาวิทยาลัยฯ เพื่อให้เกิดความเข้าใจและความเชื่อมั่นในระบบการใช้จ่ายงบประมาณของมหาวิทยาลัยฯ</p> <p>(2) รายงานการกำกับติดตามการใช้จ่ายงบประมาณประจำปี พ.ศ. 2566 รอบ 6 เดือนต่อมหาวิทยาลัยฯ เพื่อเปิดโอกาสให้บุคลากร หรือผู้รับบริการตรวจสอบการใช้จ่ายงบประมาณ โดยสามารถทักท้วง/สอบถามได้</p> <p>(3) รายงานผลการใช้จ่ายงบประมาณ ประจำปีงบประมาณ พ.ศ. 2565ต่อมหาวิทยาลัยฯ</p>	กองคลัง/ กองนโยบายและแผน	มีนาคม 2566 กันยายน 2566	ผู้อำนวยการกองคลัง /ผู้อำนวยการกองนโยบายและแผน	รายงานผลต่อรองอธิการบดีฝ่ายบริหารฯ (รอบ 6 เดือน/รอบ 12 เดือน)
1.3 การบริหารและจัดการทรัพย์สินของราชการ	<p><b>1.3 การบริหารและจัดการทรัพย์สินของราชการ</b></p> <p>(1) จัดให้มีการชี้แจง/เผยแพร่กฎหมาย ระเบียบ ข้อบังคับ ประกาศ และคู่มือการบริหารและจัดการทรัพย์สินของมหาวิทยาลัยฯ ไปใช้ปฏิบัติงานในมหาวิทยาลัยฯ อย่างถูกต้อง โดยขั้นตอนการใช้ทรัพย์สินของมหาวิทยาลัยฯ นั้น ต้องไม่ยุ่งยาก สะดวก รวดเร็ว และไม่เป็นการสร้างภาระเกินสมควรแก่ผู้ขอใช้บริการ</p> <p>(2) กำหนดมาตรการในการกำกับ ดูแล ติดตาม และตรวจสอบการใช้ทรัพย์สินของมหาวิทยาลัยฯ พร้อมทั้งรายงานการกำกับ ดูแล ติดตาม และตรวจสอบการใช้ทรัพย์สินของมหาวิทยาลัยฯ เพื่อป้องกันไม่ให้เกิดการนำไปใช้ประโยชน์ส่วนตัว กลุ่ม/พวกพ้อง</p>	กองกลาง/ กองพัฒนา นักศึกษา/ สำนักงาน คณบดี/ สำนักงาน ผู้อำนวยการ สำนัก/สถาบัน	มีนาคม 2566 กันยายน 2566	ผู้อำนวยการกองกลาง /ผู้อำนวยการกองพัฒนานักศึกษา/ผู้อำนวยการกองคลัง/หัวหน้าสำนักงานคณบดี/หัวหน้าสำนักงานผู้อำนวยการสำนัก/สถาบัน	รายงานผลต่อรองอธิการบดีฝ่ายบริหารฯ (รอบ 6 เดือน/รอบ 12 เดือน)

มาตรการ	ขั้นตอน/วิธีการปฏิบัติ	ผู้รับผิดชอบ	กำหนดแล้วเสร็จ	การกำกับติดตาม	รายงานผล
มาตรการเพิ่มประสิทธิภาพการดำเนินงาน					
<p>1.4 การบริหารและ พัฒนาการ ให้บริการ</p>	<p>1.4 การบริหารและพัฒนาการให้บริการ</p> <p>(1) การจัดทำคิวอาร์โค้ดเกี่ยวกับขั้นตอน และระยะเวลาการให้บริการของมหาวิทยาลัยฯ พร้อมทั้งชี้แจง/เผยแพร่คิวอาร์โค้ด/คู่มือ/มาตรฐานการให้บริการของมหาวิทยาลัยฯ ประจำปีงบประมาณ พ.ศ. 2566 แก่ผู้รับบริการอย่างชัดเจน เพื่อให้เกิดความเข้าใจและความเชื่อมั่นในระบบการให้บริการของมหาวิทยาลัยฯ อีกทั้งเป็นการลดการใช้ดุลพินิจของบุคลากรในการปฏิบัติงาน</p> <p>(2) การเสริมสร้างระบบการประเมินประสิทธิภาพการให้บริการให้เข้าถึงได้โดยง่าย รวดเร็ว และรักษาความลับ</p> <p>(3) การเพิ่มมาตรการการปรับปรุงคุณภาพการปฏิบัติงาน/การให้บริการของมหาวิทยาลัยฯ ให้ดียิ่งขึ้น เพื่อให้ผู้รับบริการได้รับข้อมูลที่ถูกต้อง และรวดเร็ว</p> <p>(4) การเปิดโอกาสให้ผู้รับบริการ ผู้มาติดต่อ หรือผู้มีส่วนได้ส่วนเสีย เข้าไปมีส่วนร่วมในการปรับปรุงพัฒนาการดำเนินงาน/การให้บริการของมหาวิทยาลัยฯ ให้ดียิ่งขึ้น โดยนำระบบเทคโนโลยีสารสนเทศมาใช้ในการปรับปรุงพัฒนา และให้มีคณะกรรมการ IQA ประเมิน ปีละ 2 รอบตามมาตรฐาน ISO</p> <p>(5) การนำระบบการตรวจสอบและรับรองงบการเงินจากสำนักงานการตรวจเงินแผ่นดิน และให้มีหน่วยตรวจสอบภายใน เพื่อตรวจสอบระบบและกลไกการปฏิบัติงานของมหาวิทยาลัยฯ</p> <p>(6) มหาวิทยาลัยฯ มีส่วนร่วมและให้ความร่วมมือกับหน่วยงานภาครัฐและภาคเอกชน ในการให้บริการผู้รับบริการอย่างเท่าเทียมกัน โดยคำนึงถึงผลประโยชน์ของประชาชนเป็นหลักภายใต้หลักธรรมาภิบาล</p> <p>(7) การเสริมสร้างพฤติกรรมกรรมการปฏิบัติงานของผู้บริหารและบุคลากรให้มุ่งผลสำเร็จของงาน โดยให้ความสำคัญของงานมากกว่าธุระส่วนตัว และความพร้อมรับผิดชอบหากเกิดความผิดพลาด</p>	<p>สำนักงาน อธิการบดี/ สำนักงาน คณบดี/ สำนักงาน ผู้อำนวยการ สำนัก/สถาบัน</p>	<p>มีนาคม 2566 กันยายน 2566</p>	<p>ผู้อำนวยการ สำนักงาน อธิการบดี/ หัวหน้าสำนักงาน คณบดี/ หัวหน้าสำนักงาน ผู้อำนวยการ สำนัก/สถาบัน</p>	<p>รายงานผลต่อ รองอธิการบดี ฝ่ายบริหารฯ (รอบ 6 เดือน/ รอบ 12 เดือน)</p>

มาตรการ	ขั้นตอน/วิธีการปฏิบัติ	ผู้รับผิดชอบ	กำหนดแล้วเสร็จ	การกำกับติดตาม	รายงานผล
<b>มาตรการเพิ่มประสิทธิภาพการสื่อสาร</b>					
<b>2. มาตรการเพิ่มประสิทธิภาพการสื่อสาร</b>	<b>2. มาตรการเพิ่มประสิทธิภาพการสื่อสาร</b> (1) การปรับปรุงหมวดหมู่เนื้อหาบนเว็บไซต์ให้ถูกต้องเป็นปัจจุบัน (2) จัดทำคู่มือ/ขั้นตอนการเผยแพร่ข้อมูล รวมทั้งส่งเสริมและประชาสัมพันธ์ให้หน่วยงานในสังกัดมหาวิทยาลัยฯ เผยแพร่ผลงาน หรือข้อมูลที่สำคัญที่สาธารณชนควรรับทราบอย่างชัดเจนมากขึ้น โดยการเผยแพร่ผลงาน หรือข้อมูลดังกล่าวจะต้องเข้าถึงง่าย ไม่ซับซ้อน และเพิ่มช่องทางที่หลากหลายมากขึ้น (3) ให้หน่วยงานในสังกัดมหาวิทยาลัยฯ เพิ่มช่องทางในการชี้แจงและตอบคำถาม เมื่อมีข้อกังวลสงสัยจากผู้รับบริการ ผู้มาติดต่อ หรือผู้มีส่วนได้ส่วนเสียเกี่ยวกับการดำเนินงานให้ชัดเจนมากขึ้น (4) การประชาสัมพันธ์ให้หน่วยงานในสังกัดเปิดข้อมูลสู่สาธารณะอย่างถูกต้องต่อเนื่องทั่วถึง และเป็นปัจจุบัน	งานประชาสัมพันธ์ และ สำนักวิทยบริการ และเทคโนโลยีสารสนเทศ	มีนาคม 2566 กันยายน 2566	ผู้อำนวยการสำนักวิทยบริการและเทคโนโลยีสารสนเทศ	รายงานผลต่อรองอธิการบดีฝ่ายเทคโนโลยีดิจิทัลสารสนเทศฯ (รอบ 6 เดือน/รอบ 12 เดือน)
<b>มาตรการแก้ไข ป้องกันและปราบปรามการทุจริต</b>					
<b>3. มาตรการแก้ไข ป้องกันและปราบปรามการทุจริต</b>	<b>3. มาตรการแก้ไข ป้องกันและปราบปรามการทุจริต</b> (1) การประชาสัมพันธ์ เผยแพร่ช่องทางการร้องเรียน คู่มือการจัดการเรื่องร้องเรียนการทุจริตและประพฤติมิชอบของเจ้าหน้าที่ของมหาวิทยาลัยฯ รายงานข้อมูลสถิติเรื่องร้องเรียนการทุจริต ประจำปี พ.ศ. 2566 (รอบ 6 เดือน) เกี่ยวกับเรื่องทุจริตและประพฤติมิชอบให้เพิ่มมากขึ้น พร้อมทั้งทำความเข้าใจกับผู้บริหาร เจ้าหน้าที่ นักศึกษา และผู้รับบริการเกี่ยวกับมาตรการส่งเสริมคุณธรรมและความโปร่งใส ของมหาวิทยาลัยฯ ที่ออกประกาศบังคับใช้ในมหาวิทยาลัยเทคโนโลยีราชมงคลอีสานให้เพิ่มมากขึ้น เพื่อปลูกจิตสำนึกในการต่อต้านการทุจริตและประพฤติมิชอบและสร้างความมั่นใจในการจัดการการทุจริต ตลอดจนปกป้องผู้กระทำการร้องเรียน	สำนักงานกฎหมาย/กองบริหารงานบุคคล/หน่วยตรวจสอบภายใน	มีนาคม 2566 กันยายน 2566	หัวหน้าสำนักงานกฎหมาย/ผู้อำนวยการกองบริหารงานบุคคล/หัวหน้าหน่วยตรวจสอบภายใน	รายงานผลต่ออธิการบดี (รอบ 6 เดือน/รอบ 12 เดือน)

มาตรการ	ขั้นตอน/วิธีการปฏิบัติ	ผู้รับผิดชอบ	กำหนดแล้วเสร็จ	การกำกับติดตาม	รายงานผล
มาตรการแก้ไข ป้องกันและปราบปรามการทุจริต					
	<p>(2) การจัดอบรมเกี่ยวกับการป้องกันและปราบปรามการทุจริต รวมทั้งเพิ่มมาตรการส่งเสริมให้หน่วยงานในสังกัด มีการเฝ้าระวังการทุจริต</p> <p>(3) การกำกับติดตามให้ทุกหน่วยงานภายในสังกัดดำเนินการปรับปรุงการทำงานตามข้อเสนอแนะของหน่วยตรวจสอบภายในและให้รายงานผลการดำเนินงานดังกล่าว มายังมหาวิทยาลัยฯ ภายในระยะเวลาที่กำหนด หากหน่วยงานใดยังไม่ดำเนินการต้องชี้แจงเหตุผล พร้อมรายงานเหตุผลต่อมหาวิทยาลัยฯ โดยเร็ว</p> <p>(4) การรายงานผลการติดตามผลการตรวจสอบ และติดตามการดำเนินการอย่างต่อเนื่อง อย่างน้อยไตรมาสละ 1 ครั้ง</p> <p>(5) การให้ผู้บริหารและเจ้าหน้าที่ของมหาวิทยาลัยฯ ประกาศเจตนารมณ์นโยบาย No Gift Policy ที่จะไม่รับของขวัญและของกำนัลทุกชนิดมาก่อน/ขณะ/หลังปฏิบัติหน้าที่ที่จะส่งผลให้เกิดการทุจริตและประพฤติมิชอบทั้งในปัจจุบันและอนาคต</p> <p>(6) การเปิดโอกาสให้เจ้าหน้าที่ ผู้รับบริการ และประชาชนเข้ามามีส่วนร่วมในการบริหารงานของมหาวิทยาลัยฯ</p> <p>(7) การให้หัวหน้าหน่วยงานในสังกัดประเมินและดำเนินการเพื่อจัดการความเสี่ยงการทุจริตของแต่ละหน่วยงาน รวมทั้งจัดทำแผนปฏิบัติการ การกำกับติดตาม และรายงานผลป้องกันการทุจริต</p> <p>(8) การจัดอบรมให้ผู้บริหาร และเจ้าหน้าที่ของมหาวิทยาลัยฯ ภายใต้โครงการเสริมสร้างวัฒนธรรมองค์กรแก่บุคลากร เพื่อส่งเสริมคุณธรรมและความโปร่งใสภายในหน่วยงานอย่างต่อเนื่อง รวมทั้งร่วมกันแสดงความคิดเห็นและจัดทำมาตรการส่งเสริมคุณธรรมและความโปร่งใสภายในหน่วยงาน</p>				